

HIV/AIDS 통계연보

Annual Report on the
Notified HIV/AIDS in Korea





질병관리본부장 전병율

인사말 Greetings

에이즈(HIV/AIDS)는 1981년 미국에서 첫 감염인이 발생한 이래 2009년 3,330만명의 감염인이 생존해 있으며, 2011년 발생 30주년을 맞이하였습니다.

발견초기 에이즈는 죽음의 질병, 신이 내린 형벌로 인식되었으나, 1990년대 들어 그 실체가 거의 규명되고, 효과적인 치료법이 개발되어 더 이상 치명적인 질병이 아님이 입증되었습니다. 따라서 최근에는 에이즈를 고혈압이나 당뇨병처럼 꾸준한 치료와 관리를 통하여 건강하게 살 수 있는 만성질환으로 분류하고 있는 것이 세계적인 동향입니다.

그럼에도 불구하고 초창기에 각인된 질병에 대한 왜곡된 인식이 남아있어 에이즈에 대한 우리 사회의 태도는 아직 부정적인 부분이 많습니다. 따라서 그간 정부는 감염인 보호차원에서 관련 통계를 제한적으로 발표하여 왔습니다. 그러나 UN을 중심으로 에이즈 퇴치를 위한 범국가적인 노력을 기울이고 있는 현 시점이 다양한 통계 제공의 적기라 판단되어 2011년 7월 HIV/AIDS 신고현황을 국가통계로 승인받게 되었습니다.

이 통계연보는 1985년 우리나라 첫 감염인 발생 후 2010년 까지 신고·보고된 7,656명의 자료를 시계열적으로 분석하여 수록하였으며, 이해를 도모하기 위해 간략한 설명을 추가하였습니다. 수록된 자료들이 에이즈에 대한 막연한 두려움을 해소하고 보건정책 수립 및 학술연구 등 필요한 곳에 기초자료로 적극 활용되기를 기대합니다.

아울러 질병관리본부는 앞으로도 정확한 통계에 기반한 근거중심의 정책을 계획·추진하고, HIV 감염예방 및 감염인의 삶의 질 향상을 위해 최선의 노력을 다 하겠습니다.

끝으로, 본 연보의 자료원인 HIV/AIDS 발생(사망) 신고자료를 생성하고, 신고·보고의무를 다해주신 의료기관 및 보건기관 관계자 여러분께 깊은 감사를 드리며, 앞으로도 많은 관심과 성원을 부탁드립니다.

2011. 12.

질병관리본부장 전병율



2010 HIV/AIDS 통계연보
Annual Report on the Notified HIV/AIDS in Korea

C contents

I. HIV/AIDS 통계연보 소개	5
II. 작성개요	7
III. HIV/AIDS 신고·보고 현황	12
1. 내국인	12
2. 외국인	36
3. HIV/AIDS 익명 신고·보고 현황	39
IV. 통계표	
[표 1] 2010년 월별 HIV/AIDS 신고·보고 현황	13
[표 2] 연도별, 성별, 연령별 HIV/AIDS 신고·보고현황	14
[표 3] 연도별, 지역별 HIV/AIDS 신고·보고 현황	21
[표 4] 감염경로별 HIV/AIDS 신고·보고 현황	22
[표 5] 연도별 신고·보고 당시 감염인의 CD4+세포수	24
[표 6] 연도별 1차 검사기관 현황	26
[표 7] 감염인의 검사동기	28
[표 8] 연령별 HIV/AIDS 사망신고 현황	30
[표 9] HIV/AIDS 감염 외국인의 현황	36
[표 10] 2010년 월별 HIV/AIDS 신고 현황	38
[표 11] HIV 감염 외국인 성별, 연령별 현황	38
[표 12] 연도별 익명 신고·보고 및 실명전환 현황	39
[표 13] 연도별 1차 검사기관별 익명신고 현황	39
[표 14] 월별 익명신고 현황	39
V. 그림	
[그림 1] HIV/AIDS 연도별 신고·보고 현황	12
[그림 2] HIV/AIDS 신고 당시 연령분포 연도별 추이	20
[그림 3] 감염경로 연도별 추이	23
[그림 4] HIV/AIDS 감염인의 CD4+세포수 추이	25
[그림 5] 연도별 1차 검사기관 현황 추이	27
[그림 6] 감염인의 검사동기 추이	29
[그림 7] 연도별 HIV/AIDS 사망추이	34
[그림 8] 연도별 감염인 생존 현황	35
[그림 9] 생존 HIV/AIDS 감염인의 현재 연령분포(2010년기준)	35
[그림 10] HIV/AIDS 감염 외국인의 현황 추이	37
VI. 부록	
[부록 1] 인체면역결핍바이러스 감염인/ 후천성면역결핍증 환자 발견(사망) 신고·보고	40
[부록 2] 인체면역결핍바이러스 감염인/ 후천성면역결핍증 환자 발견 익명신고·보고	42
[부록 3] 성인용 HIV/AIDS 역학조사서	43
[부록 4] 소아용 HIV/AIDS 역학조사서	45



HIV/AIDS 통계연보 소개



1. 관련법 제·개정사

- 1987년 11월 「후천성면역결핍증예방법」 제정됨.
- 1993년 12월 「전염병예방법」에 후천성면역결핍증이 제2종 즉시 신고대상 전염병으로 지정됨.
- 2000년 1월 「전염병예방법」 제3군 전염병으로 변경됨.
- 2010년 12월 「전염병예방법」이 「감염병의 예방 및 관리에 관한 법률」로 전면 개정됨.
- 현재 후천성면역결핍증은 「감염병의 예방 및 관리에 관한 법률」에 따른 3군 감염병이며 「후천성면역결핍증 예방법」에 따른 즉시 신고대상 감염병임.

2. 일러두기

- 이 연보에 사용된 약어 및 용어의 뜻은 아래와 같음.
 - ▶ HIV(Human Immunodeficiency Virus) : AIDS를 일으키는 원인 바이러스로 인체 내에 들어오면 면역을 담당하는 세포(CD4+림프구 등)를 공격하여 면역체계를 파괴시킴.
 - ▶ AIDS(Acquired Immune Deficiency Syndrome) : HIV에 감염되어 세포면역기능에 결함이 있고 주폐포자충 폐렴, 결핵 등의 기회감염 또는 기회질환이 있는 경우를 말함.
 - ▶ HIV 감염인 : 체내에 HIV를 가지고 있는 사람을 총칭하는 말로 넓게는 병원체 보유자, 양성판정자, 에이즈 환자를 모두 포함한 개념임.
 - ▶ AIDS 환자 : HIV에 감염된 후 병이 진행하여 면역결핍이 심해져 기회감염 또는 종양 등 합병증이 생긴 환자를 말함.
 - ▶ CD4+T세포 : T 림프구 중 CD4 분자 표면수용체를 갖는 세포를 말하며 HIV의 표적세포임. 이 세포는 면역기전의 중요한 역할을 담당하고 있어 세포성 면역의 정도를 나타내며 보통 혈액 1/ μ l 내의 수치로 표현됨 CD4+T세포수의 정상치는 약 600~1,500/ μ l 정도이며 500/ μ l 이하로 떨어지면 면역기능이 저하된 상태로 판단하고, 200/ μ l미만으로 감소한 경우는 심한 면역계의 손상으로 기회감염 가능성이 높음.
- 「2010년 HIV/AIDS 통계연보」는 최초로 HIV 감염 내국인이 신고·보고된 1985년부터 2010년까지 수집된 자료를 바탕으로 분석한 결과이며, 제시된 모든 통계는 신고·보고일을 기준으로 작성하였음.
- 지역별 분석은 신고 당시 HIV 감염인의 주소를 기준으로 하였으며, 감염인의 현재 거주지 또는 감염 발생지역을 의미하는 것은 아님.
- 표에 사용된 부호의 뜻은 아래와 같음.
 - ▶ () : 열 백분율
 - ▶ < > : 행 백분율
- HIV/AIDS 사망신고현황의 “사망자수”는 HIV/AIDS로 인한 사망 뿐 아니라, HIV/AIDS로 신고·보고된 감염인의 모든 사망을 의미함.
- 모든 나이는 만 나이 기준임.
- 본 자료는 질병관리본부 홈페이지(www.cdc.go.kr)의 자료실에서 내려 받기 가능하며, 자세한 사항은 질병관리본부 질병예방센터 에이즈·결핵관리과(Tel. 043-719-7331~2)로 문의하기 바람.



작성개요



1. 작성목적

본 통계는 국내에서 신고·보고된 HIV 감염인의 현황 등을 체계적·통합적으로 정리하여 필요로 하는 국민들에게 제공하고 관련 연구 및 예방·관리 정책수립에 활용하기 위함.

2. 작성근거

본 통계자료는 「감염병의 예방 및 관리에 관한 법률」 제11조(의사 등의 신고), 「후천성면역결핍증 예방법」 제5조(의사 또는 의료기관등의 신고) 및 제10조(역학조사) 근거하여 수집한 자료를 기초로 작성하였음.

3. HIV 감염인 신고

1) 신고범위 : 환자, 병원체보유자(B20.0-B24.0)

2) 신고시기 : 즉시 신고

3) 임상적 소견

- 급성감염기 : 감염후 3주~4주 이내에 발열, 인후통, 기침, 근육통, 뇌수막염 증상, 발진 등의 감기와 유사한 증상이 나타나지만 이 질환의 특징적인 증상은 아니며감염자의 30~50% 정도에서만 나타나고 대부분 1주~6주 후에 저절로 호전됨.
- 무증상기 : 급성 감염기 증상이 사라진 후 8년~10년간 증상은 없으나 면역기능은 계속 떨어지며 바이러스는 체내에서 계속 증식함.
- 후천성면역결핍증 관련 증후군 및 초기 증상기 : 무증상기가 지난 후 후천성면역결핍증으로 이행되기 전에 전구증상으로는 발열, 오한 및 설사, 체중감소, 불면증 등이 있고 아구창, 구강백반, 칸디다 질염, 골반내 감염, 피부질환 등이 동반됨.
- 후천성면역결핍증 : 다음과 같은 각종 기회감염과 악성종양 등이 발생함.
 - ▶ 기관지, 기도, 또는 폐 칸디다증
 - ▶ 식도 칸디다증
 - ▶ 침습성 자궁경부암
 - ▶ 파종성 또는 폐외 콕시디오이데스진균증
 - ▶ 폐외 크립토코쿠스증(cryptococcosis)
 - ▶ 1개월 이상의 만성 장 크립토스포리디움증
 - ▶ 간, 비장, 림프절 이외의 거대세포 바이러스 감염증
 - ▶ 거대세포 바이러스 망막염
 - ▶ HIV관련 뇌증
 - ▶ 단순 포진 바이러스 감염에 의한 만성 궤양(1개월이상), 기관지염, 폐렴, 또는 식도염
 - ▶ 파종성 또는 폐외 히스토플라스마증
 - ▶ 1개월이상의 만성 장 이소스포라증
 - ▶ 카포시 육종
 - ▶ 버키트 림프종
 - ▶ 원발성 뇌 림프종
 - ▶ 파종성 또는 폐외 결핵
 - ▶ *Mycobacterium avium complex*, *M. kansasii*에 의한 폐 또는 폐외 감염증
 - ▶ 기타 균종의 *Mycobacterium*에 의한 폐외 감염증
 - ▶ 주폐포자충 폐렴
 - ▶ 반복되는 폐렴
 - ▶ 진행성 다발성 백질뇌증

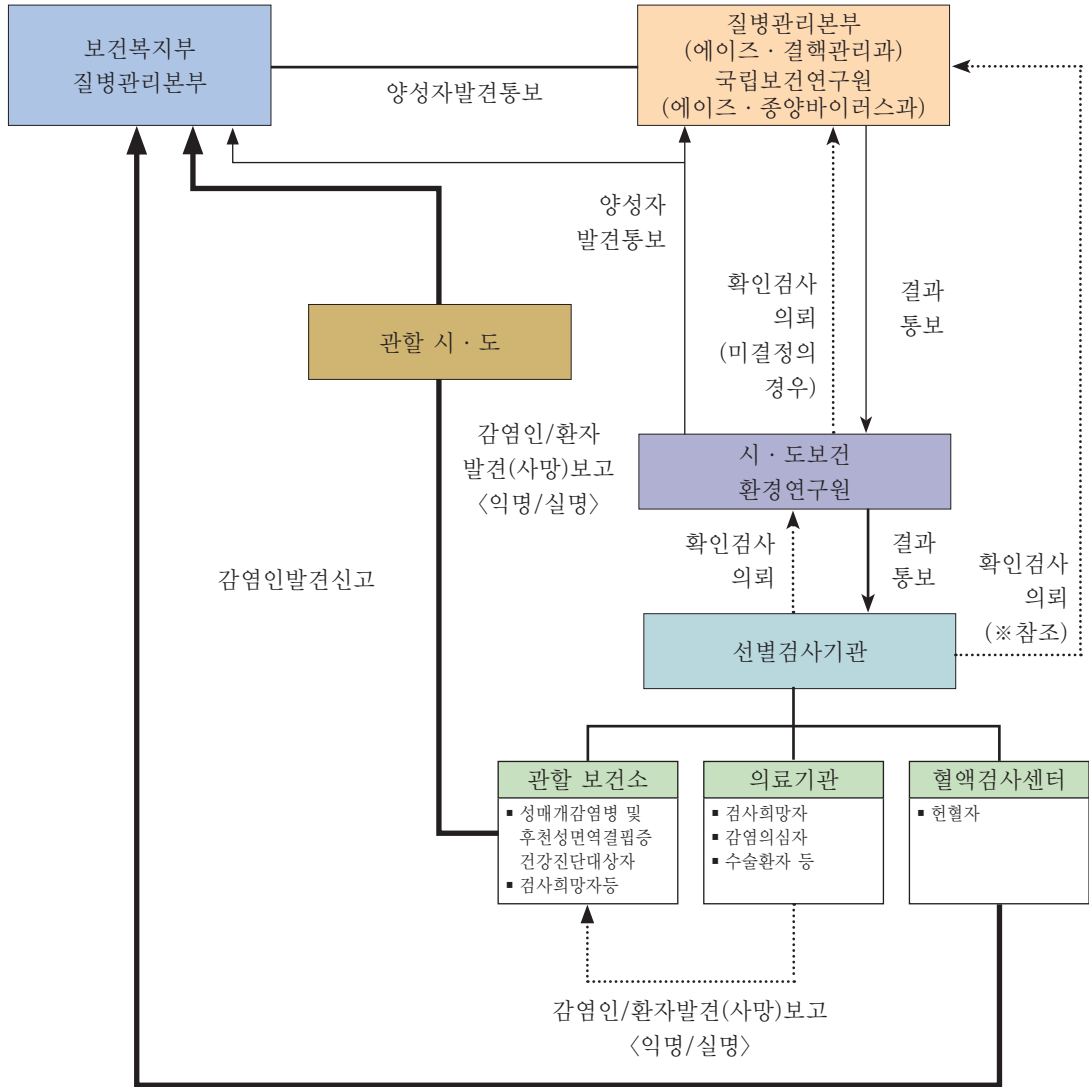
- ▶ 반복성 살모넬라 패혈증
- ▶ 뇌 톡소플라즈마증
- ▶ HIV에 의한 소모증후군

4) 신고를 위한 진단기준

- 환자 : 후천성면역결핍증에 합당한 임상적 특징을 나타내면서, 다음 검사방법 등에 의해 해당 병원체 감염이 확인된 자
- 병원체보유자 : 후천성면역결핍증의 임상증상은 없으나 다음 검사방법으로 HIV 감염이 확인된 자
 - ▶ 생후 18개월 미만인 자 : 두 번 이상 채취한 검체(제대 혈액을 제외)에서 다음 검사 등에 양성인 경우
 - HIV 핵산 검출
 - HIV 24p 항원 검출
 - HIV 분리(바이러스 배양)
 - ▶ 생후 18개월 이상인 자 : 확인검사(예, 웨스턴블롯법 등)에서 양성인 경우



5) 신고·보고체계도



6) 신고방법

후천성면역결핍증환자 신고서식(실명 또는 익명)을 작성하여 관할 보건소로 팩스 등의 방법으로 신고

7) 벌칙

신고를 하지 아니 하거나 허위신고를 한자 1년 이하 징역 또는 300만원 이하 벌금이 부과됨.



HIV/AIDS 신고 · 보고 현황



1. 내국인

◎ 신고·보고 현황(그림 1)

● 1985~2010년 누적감염

▶ HIV 누적 감염인은 총 7,656명으로 생존자수 6,292명(82.2%), 사망자는 1,364명(17.8%)이었음.

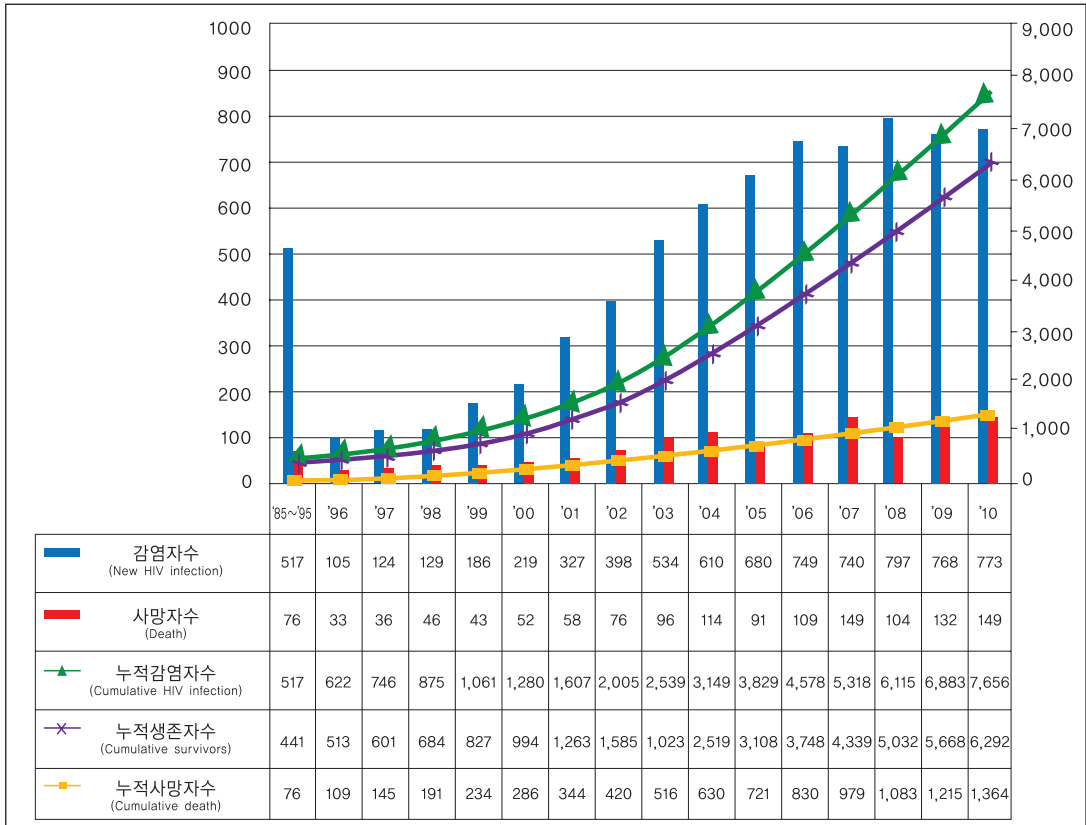
● 2010년 신규감염

▶ 신규 감염인은 총 773명이었고, 사망자수는 149명이었음.

※ 사망자수는 HIV/AIDS 로 인한 사망 뿐만 아니라 기타질환으로 사망한 경우도 포함됨 즉, 모든 HIV 감염인의 사망자수임.

(단위: 명)

(Unit : person)



※ 사망자수 : HIV/AIDS사망 + 기타사망

※ Number of Deaths : HIV/AIDS-related deaths + other

[그림 1] HIV/AIDS 연도별 신고·보고 현황

[Figure 1] Reported cases of HIV/AIDS by year

◎ 월별 신고·보고 현황(표 1)

- 내국인 773명 중 6월(12.9%)과 12월(12.4%)에 많았고, 7월(4.7%)에 가장 적었음.

[표 1] 2010년 월별 HIV/AIDS 신고·보고 현황
 [Table 1] Reported cases of HIV/AIDS by month, 2010

(단위 : 명)

(Unit : person)

구분 (Classification)	계 (Total)	1월 (Jan)	2월 (Feb)	3월 (Mar)	4월 (Apr)	5월 (May)	6월 (Jun)	7월 (Jul)	8월 (Aug)	9월 (Sep)	10월 (Oct)	11월 (Nov)	12월 (Dec)
대상수 (No. of case)	773 (100.0)	55 (7.1)	46 (6.0)	43 (5.6)	69 (8.9)	66 (8.5)	100 (12.9)	36 (4.7)	84 (10.9)	72 (9.3)	49 (6.3)	57 (7.4)	96 (12.4)

◎ 성별, 연령별 현황(표 2, 그림 2)

- 성별로는 남성 7,033명(91.9%), 여성 623명(8.1%)으로 성비는 11:1이었음.
- 연령대별로는 30대 2,372명(30.9%), 40대 1,808명(23.6%), 20대 1,709명(22.3%) 순이었음.
- 연도별 연령분포는 1985~1995년 20~30대가 73.3%로 대부분을 차지하였으나, 2010년에는 46.3%로 감소하면서 연령별 고른 분포를 보였으며, 65세 이상에서 증가추세를 보였음.



[표 2] 연도별, 성별, 연령별 HIV/AIDS 신고·보고 현황
 [Table 2] Reported cases of HIV/AIDS by age, gender and year

(단위: 명, %)

(Unit : person, %)

연도 (Year)	연령(Age) / 성별(Gender)	계(Total)	0-4	5-9	10-14	15-19	20-24
계 (Total)	계(Total)	7,656(100.0)<100.0>	7<0.1>	7<0.1>	8<0.1>	166<2.2>	669<8.7>
	남(Male)	7,033(91.9)	4	7	7	151	609
	여(Female)	623(8.1)	3	0	1	15	60
1985	계(Total)	1(100.0)<100.0>	0<0.0>	0<0.0>	0<0.0>	0<0.0>	0<0.0>
	남(Male)	1(100.0)	0	0	0	0	0
	여(Female)	0(0.0)	0	0	0	0	0
1986	계(Total)	3(100.0)<100.0>	0<0.0>	0<0.0>	0<0.0>	0<0.0>	0<0.0>
	남(Male)	0(0.0)	0	0	0	0	0
	여(Female)	3(100.0)	0	0	0	0	0
1987	계(Total)	9(100.0)<100.0>	0<0.0>	2<22.2>	0<0.0>	1<11.1>	2<22.2>
	남(Male)	4(44.4)	0	2	0	0	1
	여(Female)	5(55.6)	0	0	0	1	1
1988	계(Total)	22(100.0)<100.0>	0<0.0>	0<0.0>	0<0.0>	0<0.0>	2<9.1>
	남(Male)	17(77.3)	0	0	0	0	2
	여(Female)	5(22.7)	0	0	0	0	0
1989	계(Total)	37(100.0)<100.0>	0<0.0>	0<0.0>	0<0.0>	1<2.7>	3<8.1>
	남(Male)	35(94.6)	0	0	0	1	3
	여(Female)	2(5.4)	0	0	0	0	0
1990	계(Total)	52(100.0)<100.0>	0<0.0>	0<0.0>	0<0.0>	3<5.8>	7<13.5>
	남(Male)	48(92.3)	0	0	0	3	7
	여(Female)	4(7.7)	0	0	0	0	0
1991	계(Total)	46(100.0)<100.0>	0<0.0>	2<4.3>	2<4.3>	1<2.2>	4<8.7>
	남(Male)	42(91.3)	0	2	2	1	4
	여(Female)	4(8.7)	0	0	0	0	0
1992	계(Total)	81(100.0)<100.0>	1<1.2>	2<2.5>	2<2.5>	2<2.5>	9<11.1>
	남(Male)	77(95.1)	1	2	2	2	9
	여(Female)	4(4.9)	0	0	0	0	0
1993	계(Total)	69(100.0)<100.0>	1<1.4>	0<0.0>	1<1.4>	0<0.0>	9<13.1>
	남(Male)	62(89.9)	1	0	1	0	8
	여(Female)	7(10.1)	0	0	0	0	1

- 계속 -
(To be continued)

25-29	30-34	35-39	40-44	45-49	50-54	55-59	60-64	65+
1,040<13.6>	1,190<15.5>	1,182<15.4>	1,048<13.7>	760<9.9>	625<8.2>	418<5.5>	264<3.4>	272<3.6>
951	1,113	1,094	979	713	560	368	233	244
89	77	88	69	47	65	50	31	28
1<100.0>	0<0.0>	0<0.0>	0<0.0>	0<0.0>	0<0.0>	0<0.0>	0<0.0>	0<0.0>
1	0	0	0	0	0	0	0	0
0	0	0	0	0	0	0	0	0
1<33.3>	1<33.3>	1<33.3>	0<0.0>	0<0.0>	0<0.0>	0<0.0>	0<0.0>	0<0.0>
0	0	0	0	0	0	0	0	0
1	1	1	0	0	0	0	0	0
2<22.2>	1<11.1>	0<0.0>	0<0.0>	0<0.0>	0<0.0>	0<0.0>	1<11.1>	0<0.0>
0	0	0	0	0	0	0	1	0
2	1	0	0	0	0	0	0	0
4<18.2>	6<27.3>	3<13.6>	2<9.1>	5<22.7>	0<0.0>	0<0.0>	0<0.0>	0<0.0>
3	4	1	2	5	0	0	0	0
1	2	2	0	0	0	0	0	0
14<37.9>	6<16.2>	4<10.8>	2<5.4>	4<10.8>	3<8.1>	0<0.0>	0<0.0>	0<0.0>
13	6	4	2	3	3	0	0	0
1	0	0	0	1	0	0	0	0
18<34.6>	12<23.1>	5<9.6>	3<5.8>	2<3.8>	2<3.8>	0<0.0>	0<0.0>	0<0.0>
16	10	5	3	2	2	0	0	0
2	2	0	0	0	0	0	0	0
9<19.6>	8<17.4>	13<28.2>	4<8.7>	0<0.0>	1<2.2>	1<2.2>	1<2.2>	0<0.0>
9	7	12	3	0	1	0	1	0
0	1	1	1	0	0	1	0	0
26<32.1>	16<19.8>	9<11.1>	7<8.6>	5<6.2>	0<0.0>	1<1.2>	1<1.2>	0<0.0>
23	16	9	6	5	0	1	1	0
3	0	0	1	0	0	0	0	0
21<30.5>	14<20.3>	8<11.6>	8<11.6>	5<7.3>	1<1.4>	0<0.0>	1<1.4>	0<0.0>
18	13	8	6	5	1	0	1	0
3	1	0	2	0	0	0	0	0

- 계속 -
(To be continued)

연도 (Year)	연령(Age) / 성별(Gender)	Total	0-4	5-9	10-14	15-19	20-24
1994	계(Total)	90(100.0)<100.0>	0<0.0>	0<0.0>	1<1.1>	3<3.3>	12<13.4>
	남(Male)	79(87.8)	0	0	1	3	9
	여(Female)	11(12.2)	0	0	0	0	3
1995	계(Total)	107(100.0)<100.0>	1<0.9>	0<0.0>	0<0.0>	2<1.9>	15<14.0>
	남(Male)	88(82.2)	1	0	0	1	12
	여(Female)	19(17.8)	0	0	0	1	3
1996	계(Total)	105(100.0)<100.0>	0<0.0>	0<0.0>	0<0.0>0	0<0.0>	10<9.5>
	남(Male)	93(88.6)	0	0	0	0	8
	여(Female)	12(11.4)	0	0	0	0	2
1997	계(Total)	124(100.0)<100.0>	0<0.0>	0<0.0>	0<0.0>	0<0.0>0	13<10.5>
	남(Male)	107(86.3)	0	0	0	0	10
	여(Female)	17(13.7)	0	0	0	0	3
1998	계(Total)	129(100.0)<100.0>	0<0.0>	0<0.0>	0<0.0>	2<1.6>	18<13.9>
	남(Male)	111(86.0)	0	0	0	2	14
	여(Female)	18(14.0)	0	0	0	0	4
1999	계(Total)	186(100.0)<100.0>	1<0.5>	0<0.0>	0<0.0>	1<0.5>	16<8.6>
	남(Male)	160(86.0)	0	0	0	0	15
	여(Female)	26(14.0)	1	0	0	1	1
2000	계(Total)	219(100.0)<100.0>	0<0.0>	0<0.0>	0<0.0>	2<0.9>	20<9.1>
	남(Male)	194(88.6)	0	0	0	2	15
	여(Female)	25(11.4)	0	0	0	0	5
2001	계(Total)	327(100.0)<100.0>	0<0.0>	0<0.0>	0<0.0>	6<1.8>	26<8.0>
	남(Male)	292(89.3)	0	0	0	5	21
	여(Female)	35(10.7)	0	0	0	1	5
2002	계(Total)	398(100.0)<100.0>	0<0.0>	1<0.3>	0<0.0>	5<1.2>	26<6.5>
	남(Male)	363(91.2)	0	1	0	2	19
	여(Female)	35(8.8)	0	0	0	3	7

- 계속 -
(To be continued)

25-29	30-34	35-39	40-44	45-49	50-54	55-59	60-64	65+
25<27.8>	16<17.8>	19<21.1>	4<4.4>	3<3.3>	6<6.7>	1<1.1>	0<0.0>	0<0.0>
23	14	16	4	3	5	1	0	0
2	2	3	0	0	1	0	0	0
10<9.4>	27<25.2>	16<15.0>	15<14.0>	6<5.6>	7<6.6>	6<5.6>	1<0.9>	1<0.9>
8	24	12	13	4	6	5	1	1
2	3	4	2	2	1	1	0	0
28<26.6>	23<21.9>	18<17.1>	9<8.6>	9<8.6>	4<3.8>	2<1.9>	1<1.0>	1<1.0>
23	22	17	8	7	4	2	1	1
5	1	1	1	2	0	0	0	0
18<14.5>	19<15.3>	22<17.7>	20<16.1>	9<7.3>	14<11.3>	3<2.4>	6<4.9>	0<0.0>
18	17	18	17	9	11	3	4	0
0	2	4	3	0	3	0	2	0
23<17.8>	21<16.3>	15<11.6>	23<17.8>	9<7.0>	8<6.2>	5<3.9>	2<1.6>	3<2.3>
21	18	12	19	9	7	4	2	3
2	3	3	4	0	1	1	0	0
20<10.8>	39<21.0>	33<17.7>	27<14.5>	12<6.5>	17<9.1>	10<5.4>	8<4.3>	2<1.1>
14	35	29	24	11	15	9	6	2
6	4	4	3	1	2	1	2	0
29<13.3>	43<19.7>	45<20.5>	28<12.8>	20<9.1>	12<5.5>	10<4.6>	6<2.7>	4<1.8>
26	41	38	23	19	12	9	6	3
3	2	7	5	1	0	1	0	1
35<10.7>	58<17.7>	56<17.1>	48<14.7>	26<8.0>	25<7.6>	26<8.0>	11<3.4>	10<3.0>
29	52	52	43	24	21	25	11	9
6	6	4	5	2	4	1	0	1
72<18.1>	58<14.6>	63<15.8>	60<15.1>	42<10.6>	32<8.0>	20<5.0>	11<2.8>	8<2.0>
69	54	59	57	39	27	18	11	7
3	4	4	3	3	5	2	0	1

- 계속 -
(To be continued)

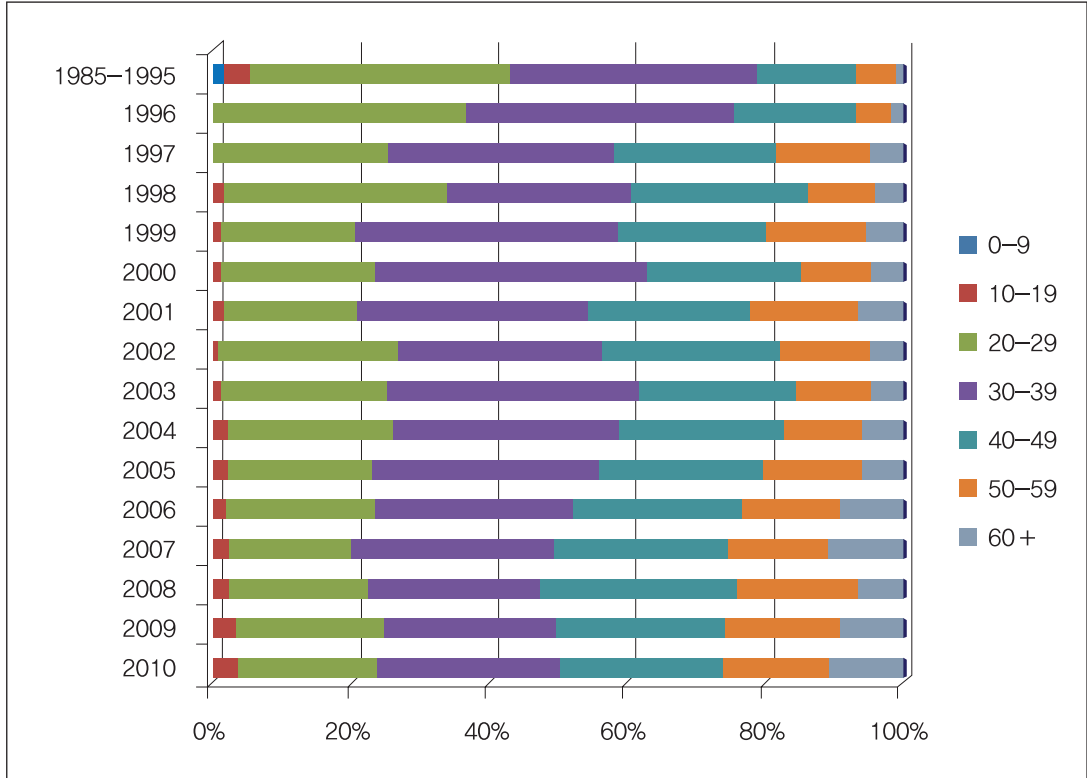
연도 (Year)	연령(Age) / 성별(Gender)	Total	0-4	5-9	10-14	15-19	20-24
2003	계(Total)	534(100.0)〈100.0〉	1〈0.2〉	0〈0.0〉	1〈0.2〉	5〈0.9〉	49〈9.2〉
	남(Male)	502(94.0)	0	0	0	5	45
	여(Female)	32(6.0)	1	0	1	0	4
2004	계(Total)	610(100.0)〈100.0〉	0〈0.0〉	0〈0.0〉	1〈0.2〉	11〈1.8〉	46〈7.5〉
	남(Male)	557(91.3)	0	0	1	7	40
	여(Female)	53(8.7)	0	0	0	4	6
2005	계(Total)	680(100.0)〈100.0〉	0〈0.0〉	0〈0.0〉	0〈0.0〉	16〈2.4〉	52〈7.7〉
	남(Male)	640(94.1)	0	0	0	15	50
	여(Female)	40(5.9)	0	0	0	1	2
2006	계(Total)	749(100.0)〈100.0〉	1〈0.1〉	0〈0.0〉	0〈0.0〉	13〈1.7〉	64〈8.5〉
	남(Male)	687(91.7)	0	0	0	12	62
	여(Female)	62(8.3)	1	0	0	1	2
2007	계(Total)	740(100.0)〈100.0〉	0〈0.0〉	0〈0.0〉	0〈0.0〉	17〈2.3〉	51〈6.9〉
	남(Male)	698(94.3)	0	0	0	17	49
	여(Female)	42(5.7)	0	0	0	0	2
2008	계(Total)	797(100.0)〈100.0〉	0〈0.0〉	0〈0.0〉	0〈0.0〉	20〈2.5〉	64〈8.0〉
	남(Male)	743(93.2)	0	0	0	20	59
	여(Female)	54(6.8)	0	0	0	0	5
2009	계(Total)	768(100.0)〈100.0〉	0〈0.0〉	0〈0.0〉	0〈0.0〉	27〈3.5〉	71〈9.3〉
	남(Male)	710(92.4)	0	0	0	27	70
	여(Female)	58(7.6)	0	0	0	0	1
2010	계(Total)	773(100.0)〈100.0〉	1〈0.1〉	0〈0.0〉	0〈0.0〉	28〈3.6〉	80〈10.3〉
	남(Male)	723(93.5)	1	0	0	26	77
	여(Female)	50(6.5)	0	0	0	2	3

- 계속 -
(To be continued)

25-29	30-34	35-39	40-44	45-49	50-54	55-59	60-64	65+
77<14.4>	90<16.8>	107<20.0>	80<15.0>	42<7.9>	27<5.1>	29<5.4>	15<2.8>	11<2.1>
71	88	103	75	41	25	25	14	10
6	2	4	5	1	2	4	1	1
99<16.2>	106<17.4>	97<15.9>	81<13.3>	64<10.5>	35<5.7>	34<5.6>	16<2.6>	20<3.3>
91	100	91	76	60	32	29	13	17
8	6	6	5	4	3	5	3	3
86<12.7>	122<17.9>	106<15.6>	98<14.4>	62<9.1>	60<8.8>	37<5.4>	24<3.5>	17<2.5>
83	116	102	88	58	58	33	22	15
3	6	4	10	4	2	4	2	2
94<12.6>	115<15.4>	105<14.0>	106<14.2>	76<10.1>	71<9.5>	35<4.7>	30<4.0>	39<5.2>
87	110	93	100	66	64	32	27	34
7	5	12	6	10	7	3	3	5
79<10.7>	101<13.6>	112<15.1>	121<16.3>	70<9.5>	67<9.1>	43<5.8>	32<4.3>	47<6.4>
75	95	109	119	66	59	38	28	43
4	6	3	2	4	8	5	4	4
90<11.3>	113<14.2>	93<11.7>	107<13.4>	117<14.7>	83<10.4>	54<6.8>	24<3.0>	32<4.0>
81	109	84	104	113	76	46	21	30
9	4	9	3	4	7	8	3	2
89<11.6>	84<10.9>	115<15.0>	103<13.4>	81<10.5>	72<9.4>	56<7.3>	37<4.8>	33<4.3>
82	77	107	98	76	64	49	30	30
7	7	8	5	5	8	7	7	3
70<9.1>	91<11.8>	117<15.1>	92<11.9>	91<11.8>	78<10.1>	45<5.8>	36<4.7>	44<5.7>
67	85	113	89	88	67	39	32	39
3	6	4	3	3	11	6	4	5

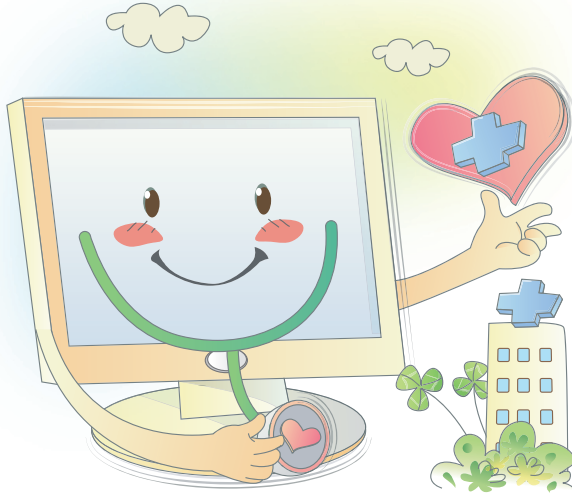
(단위: %, n=7,656)

(Unit : %, n=7,656)



[그림 2] HIV/AIDS 신고 당시 연령분포 연도별 추이

[Figure 2] Proportion of reported cases of HIV/AIDS by age group and year



◎ 지역별 신고 현황(표 3)

- 지역별 현황은 서울, 경기지역에서 각각 2,894명(37.8%), 1,527명(19.9%)로 가장 많았고, 그 다음은 부산, 인천 순이었음.

[표 3] 연도별, 지역별 HIV/AIDS 신고·보고 현황

[Table 3] Reported cases of HIV/AIDS by province and year

(단위 : 명)

(Unit : person)

구분 (Classification)	계 (Total)	서울 (Seoul)	부산 (Busan)	대구 (Daegu)	인천 (Incheon)	광주 (Gwang-ju)	대전 (Daejeon)	울산 (Ulsan)	경기 (Gyeonggi)	강원 (Gangwon)	충북 (chung-buk)	충남 (chung-nam)	전북 (Jeonbuk)	전남 (Jeonnam)	경북 (Gyeon-buk)	경남 (Gyeong-nam)	제주 (Jeju)
계 (Total)	7,656	2,894	733	258	399	155	188	82	1,527	130	164	191	146	199	180	344	66
1985-1995	517	178	117	16	15	4	9	10	58	11	7	7	9	16	25	31	4
1996	105	34	10	1	6	2	1	2	25	1	4	1	3	5	4	5	1
1997	124	52	14	4	3	1	0	0	21	3	2	5	2	6	2	8	1
1998	129	57	14	5	4	3	2	0	22	0	2	3	5	2	3	6	1
1999	186	69	24	7	10	4	2	2	27	2	5	5	1	3	6	18	1
2000	219	79	30	4	10	7	4	1	43	3	12	7	6	6	0	7	0
2001	327	115	29	7	14	7	9	3	66	9	7	14	6	9	10	19	3
2002	398	179	31	15	20	6	16	10	65	4	10	8	9	7	3	11	4
2003	534	220	42	14	28	8	18	5	103	8	15	10	11	10	13	21	8
2004	610	243	56	15	34	14	15	9	123	9	10	11	12	22	14	18	5
2005	680	259	55	31	36	12	16	5	141	12	14	24	16	13	14	30	2
2006	749	294	54	26	44	27	21	3	161	17	20	13	7	16	14	23	9
2007	740	290	66	23	46	10	19	6	162	9	13	17	11	19	13	34	2
2008	797	274	65	31	44	17	19	12	173	18	16	29	9	22	20	39	9
2009	768	270	67	31	42	18	22	7	170	10	11	15	20	22	18	40	5
2010	773	281	59	28	43	15	15	7	167	14	16	22	19	21	21	34	11

* 신고당시 HIV 감염인의 주민등록상 주소를 기준으로 하였으며, 감염인의 현재 거주지 또는 감염 발생지역을 의미하는 것이 아님.

* The above data were classified by the address of registration cards when diagnosed with HIV/AIDS for the first time. They may not accord with current residential places of cases.



◎ 감염경로(표4, 그림3)

● 감염경로

- ▶ 감염경로가 밝혀진 6,213명중 성 접촉이 6,158명(99.2%)으로 가장 많았고, 이 중 이성간 성접촉이 3,721명(60.0%), 동성간 성접촉이 2,437명(39.2%)이었으며, 수혈 및 혈액제제로 인한 감염은 46명(0.7%), 수직감염은 7명(0.1%)이었음.
- ▶ 연도별로는 2001년 이후 동성간 성접촉이 증가추세이며, 혈액제제에 의한 감염은 1995년, 수혈로 인한 감염은 2006년 이후 보고사례 없음.

[표 4] 감염경로별 HIV/AIDS 신고·보고 현황

[Table 4] Reported cases of HIV/AIDS by transmission route and year

(단위 : 명, %, n=6,213)

(Unit : person %, n=6,213)

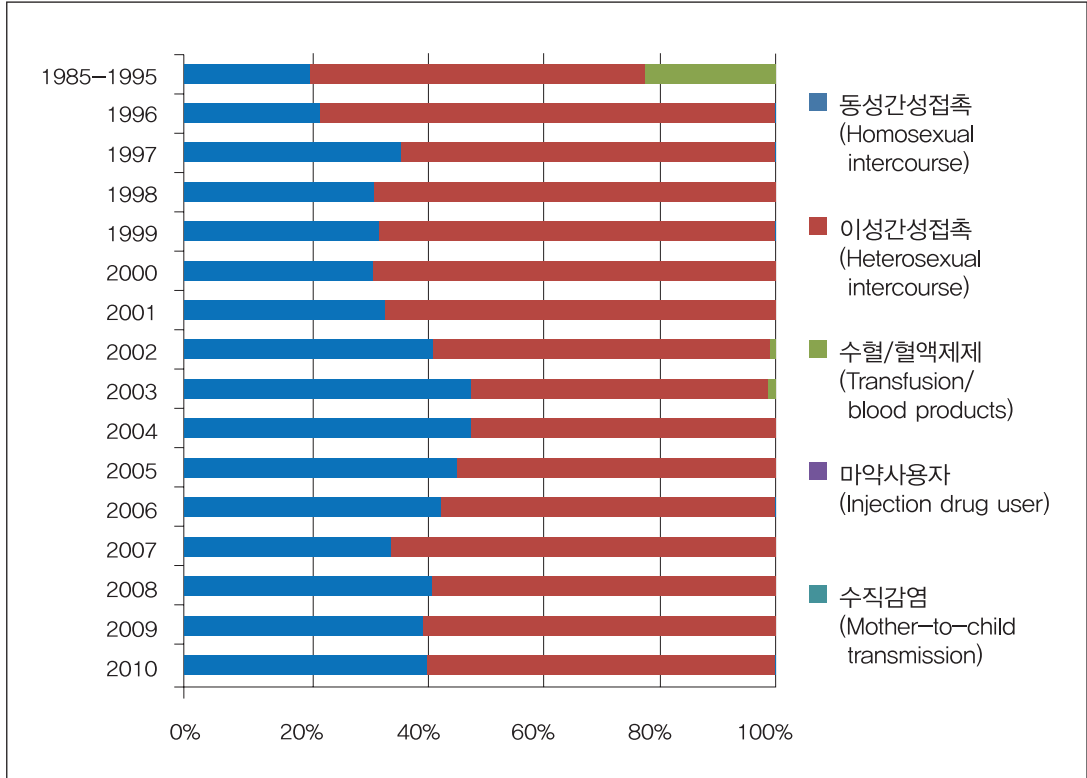
구분 (classification)	계 (Total)	동성간 성접촉 (Homosexual inter- course)	이성간 성접촉 (Heterosexual in- tercourse)	수혈/혈액제제 (Transfusion/blood products)	마약사용자 (Injection drug user)	수직감염 (Mother- to- child transmission)
계(Total)	6,213 <100.0>	2,437 <39.2>	3,721 <60.0>	46 <0.7>	2 <0.0>	7 <0.1>
1985-1995	503 <100.0>	103 <20.5>	360 <71.6>	38 <7.5>	1 <0.2>	1 <0.2>
1996	91 <100.0>	21 <23.1>	70 <76.9>	0 <0.0>	0 <0.0>	0 <0.0>
1997	113 <100.0>	41 <36.3>	72 <63.7>	0 <0.0>	0 <0.0>	0 <0.0>
1998	107 <100.0>	34 <31.8>	73 <68.2>	0 <0.0>	0 <0.0>	0 <0.0>
1999	157 <100.0>	51 <32.5>	105 <66.9>	0 <0.0>	0 <0.0>	1 <0.6>
2000	191 <100.0>	60 <31.4>	130 <68.1>	0 <0.0>	1 <0.5>	0 <0.0>
2001	283 <100.0>	95 <33.6>	188 <66.4>	0 <0.0>	0 <0.0>	0 <0.0>
2002	356 <100.0>	147 <41.3>	206 <57.8>	2 <0.6>	0 <0.0>	1 <0.3>
2003	475 <100.0>	231 <48.6>	238 <50.1>	4 <0.9>	0 <0.0>	2 <0.4>
2004	536 <100.0>	256 <47.8>	279 <52.0>	1 <0.2>	0 <0.0>	0 <0.0>
2005	609 <100.0>	280 <46.0>	328 <53.8>	1 <0.2>	0 <0.0>	0 <0.0>
2006	658 <100.0>	284 <43.1>	373 <56.7>	0 <0.0>	0 <0.0>	1 <0.2>
2007	620 <100.0>	217 <35.0>	403 <65.0>	0 <0.0>	0 <0.0>	0 <0.0>
2008	565 <100.0>	236 <41.8>	329 <58.2>	0 <0.0>	0 <0.0>	0 <0.0>
2009	532 <100.0>	211 <39.7>	321 <60.3>	0 <0.0>	0 <0.0>	0 <0.0>
2010	417 <100.0>	170 <40.8>	246 <59.0>	0 <0.0>	0 <0.0>	1 <0.2>

* 감염경로가 밝혀진 6,213명에 대한 통계임(기타, 무응답 등은 제외)

* The data was analyzed for 6,213 HIV/AIDS cases who known for transmission route.

(단위: %)

(Unit : %)



[그림 3] 감염경로 연도별 추이

[Figure 3] Proportion of reported cases of HIV/AIDS by transmission route and year



◎ 검사관련 현황(표 5~7, 그림 4~6)

● CD4+ 세포수(표 5, 그림 5)

- ▶ 확진일로부터 3개월 이내의 CD4+ 세포수 검사결과가 있는 3,160명의 감염인 중 200/ μ l 미만이 1,096명(34.7%), 200~500/ μ l 미만이 1,541명(48.8%)이었음.
- ▶ 연도별로 큰 차이는 없었으나 200/ μ l 미만의 면역력이 저하된 상태에서 발견되는 비율이 증가추세를 보임.

[표 5] 연도별 신고·보고 당시 감염인의 CD4+세포수

[Table 5] Reported HIV/AIDS cases by CD4+ cell count and year

(단위: 명, %, n=3,160)

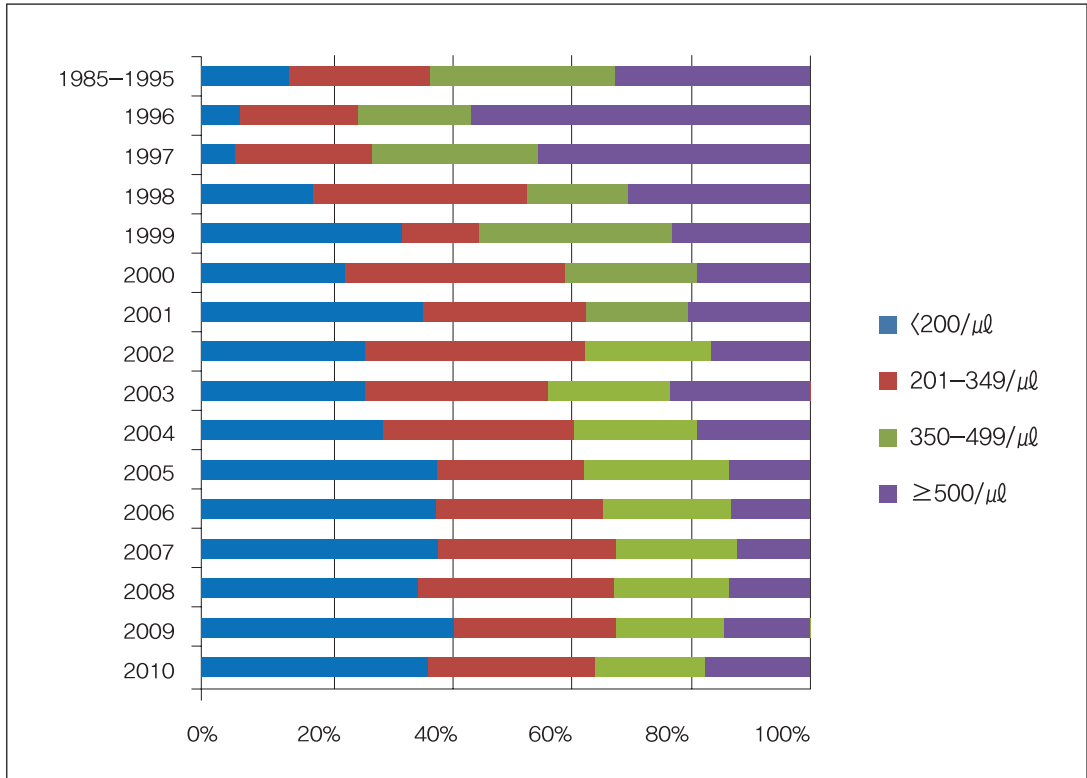
(Unit : person %, n=3,160)

구분 (classification)	계(Total)	<200/ μ l	201-349/ μ l	350-499/ μ l	\geq 500/ μ l
계(Total)	3,160 <100.0>	1,096 <34.7>	920 <29.1>	621 <19.7>	523 <16.5>
1985-1995	66 <100.0>	9 <13.7>	16 <24.2>	20 <30.3>	21 <31.8>
1996	16 <100.0>	1 <6.2>	3 <18.8>	3 <18.8>	9 <56.2>
1997	18 <100.0>	1 <5.6>	4 <22.2>	5 <27.8>	8 <44.4>
1998	39 <100.0>	7 <17.9>	14 <35.9>	6 <15.4>	12 <30.8>
1999	48 <100.0>	16 <33.3>	6 <12.5>	15 <31.3>	11 <22.9>
2000	65 <100.0>	15 <23.1>	24 <36.9>	14 <21.5>	12 <18.5>
2001	84 <100.0>	30 <35.7>	23 <27.4>	14 <16.7>	17 <20.2>
2002	135 <100.0>	36 <26.7>	49 <36.3>	29 <21.5>	21 <15.5>
2003	192 <100.0>	50 <26.1>	59 <30.7>	38 <19.8>	45 <23.4>
2004	245 <100.0>	72 <29.4>	79 <32.2>	49 <20.0>	45 <18.4>
2005	287 <100.0>	109 <38.0>	73 <25.4>	66 <23.0>	39 <13.6>
2006	317 <100.0>	119 <37.5>	90 <28.4>	65 <20.5>	43 <13.6>
2007	346 <100.0>	133 <38.4>	104 <30.1>	65 <18.8>	44 <12.7>
2008	418 <100.0>	146 <34.9>	139 <33.3>	76 <18.2>	57 <13.6>
2009	442 <100.0>	187 <42.3>	116 <26.3>	78 <17.6>	61 <13.8>
2010	442 <100.0>	165 <37.4>	121 <27.4>	78 <17.6>	78 <17.6>

* 확진일로부터 3개월 이내의 CD4+검사결과가 있는 사람을 대상으로 분석함.
* The data was analyzed for HIV/AIDS cases tested for CD4+ cell count within 3months after diagnosing HIV/AIDS.

(단위: %)

(Unit : %)



[그림 4] HIV/AIDS 감염인의 CD4+세포수 추이

[Figure 4] Proportion of reported HIV/AIDS cases by CD4+ cell count and year



● 검사기관(표 6, 그림 5)

- ▶ 1차 검사기관은 병원이 4,943명(64.6%), 보건소가 1,865명(24.4%), 혈액원이 668명(8.7%) 순이었음.
- ▶ 보건기관에 비해 병·의원에서 검사하는 비율이 매년 증가 추세임.

[표 6] 연도별 1차 검사기관 현황

[Table 6] Distribution of reported HIV/AIDS cases by health institution

(단위 : 명, %)

(Unit : person, %)

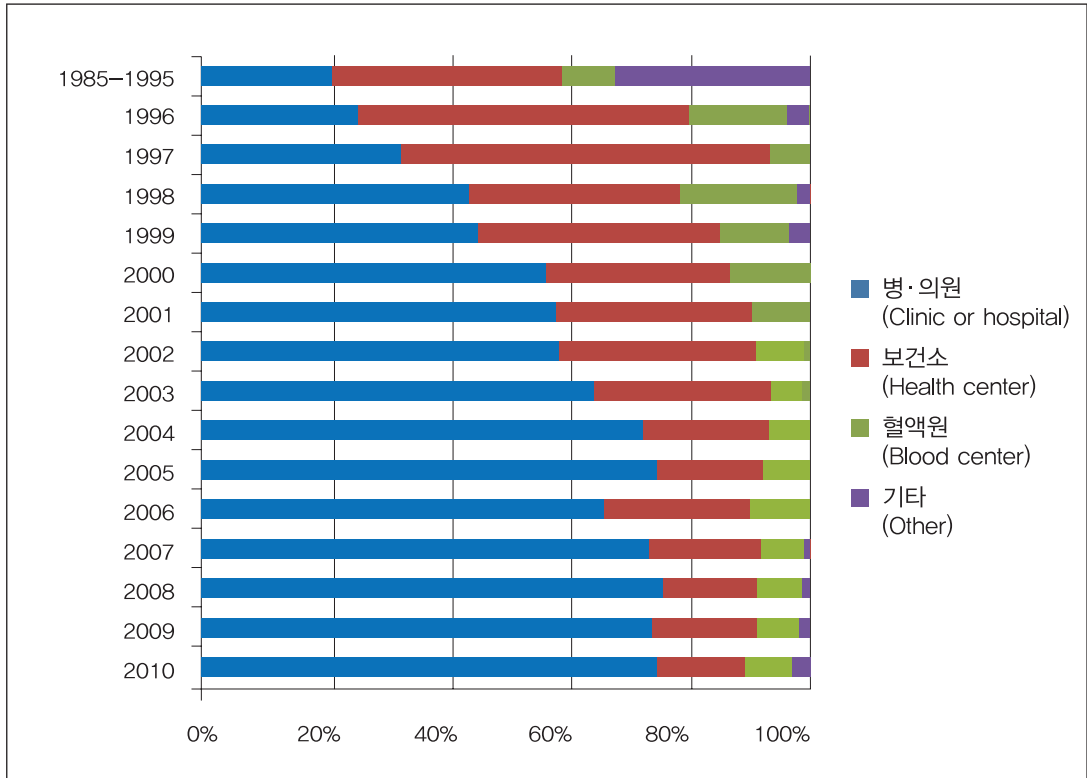
구분 (Classification)	계(Total)	병·의원 (Clinic or hospital)	보건소 (Health center)	혈액원 (Blood center)	기타* (Other)
계(Total)	7,656 <100.0>	4,943 <64.6>	1,865 <24.4>	668 <8.7>	180 <2.3>
1985-1995	517 <100.0>	106 <20.5>	200 <38.7>	85 <16.4>	126 <24.4>
1996	105 <100.0>	28 <26.7>	56 <53.3>	17 <16.2>	4 <3.8>
1997	124 <100.0>	40 <32.3>	76 <61.3>	8 <6.4>	0 <0.0>
1998	129 <100.0>	56 <43.4>	46 <35.7>	24 <18.6>	3 <2.3>
1999	186 <100.0>	89 <47.8>	71 <38.2>	20 <10.8>	6 <3.2>
2000	219 <100.0>	124 <56.6>	68 <31.1>	27 <12.3>	0 <0.0>
2001	327 <100.0>	190 <58.1>	106 <32.4>	31 <9.5>	0 <0.0>
2002	398 <100.0>	233 <58.5>	130 <32.7>	35 <8.8>	0 <0.0>
2003	534 <100.0>	341 <63.9>	161 <30.1>	32 <6.0>	0 <0.0>
2004	610 <100.0>	444 <72.8>	129 <21.1>	37 <6.1>	0 <0.0>
2005	680 <100.0>	507 <74.6>	119 <17.5>	54 <7.9>	0 <0.0>
2006	749 <100.0>	502 <67.0>	180 <24.0>	67 <9.0>	0 <0.0>
2007	740 <100.0>	542 <73.3>	140 <18.9>	55 <7.4>	3 <0.4>
2008	797 <100.0>	603 <75.7>	127 <15.9>	63 <7.9>	4 <0.5>
2009	768 <100.0>	567 <73.8>	138 <18.0>	49 <6.4>	14 <1.8>
2010	773 <100.0>	571 <73.8>	118 <15.3>	64 <8.3>	20 <2.6>

* 기타: 병무청, 교도소, 구치소, 검역소 등

* Other : military manpower administration, correctional facilities, national quarantine stations etc.

(단위: %)

(Unit : %)



[그림 5] 연도별 1차 검사기관 현황추이
 [Figure 5] Proportion of reported cases by health institution



○ 검사동기(표 7, 그림 6)

- ▶ HIV 검사동기가 밝혀진 4,579명을 조사한 결과 주로 질병원인확인(29.5%) 및 건강검진(22.7%)순이었음.

[표 7] 감염인의 검사동기

[Table 7] Reported cases by reason of diagnosis

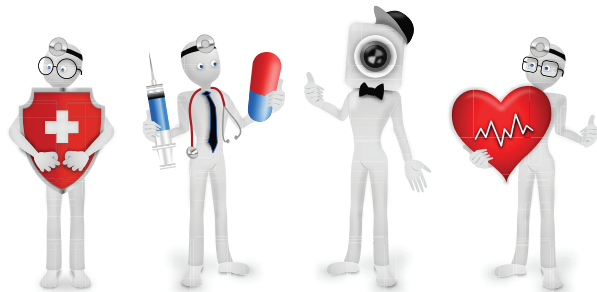
(단위 : 명, %, n=4,579)

(Unit : person, %, n=4,579)

구분 (Classification)	계(Total)	질병원인 확인 (Confirmation of disease causes)	건강검진 (Health check- up)	헌혈 (Blood donation)	검사		기타 ²⁾ (Other)
					자발적 검사(Voluntary check-up)	정례검사 ¹⁾ (Routine test of inpatient)	
계(Total)	4,579 (100.0)	1,351 (29.5)	1,040 (22.7)	323 (7.1)	660 (14.4)	547 (11.9)	658 (14.4)
2003	445 (100.0)	66 (14.8)	125 (28.1)	32 (7.2)	67 (15.0)	59 (13.3)	96 (21.6)
2004	551 (100.0)	82 (14.9)	131 (23.8)	39 (7.1)	92 (16.7)	61 (11.1)	146 (26.4)
2005	638 (100.0)	134 (21.0)	141 (22.1)	54 (8.5)	90 (14.1)	88 (13.8)	131 (20.5)
2006	690 (100.0)	189 (27.4)	165 (23.9)	58 (8.4)	100 (14.5)	72 (10.4)	106 (15.4)
2007	659 (100.0)	204 (31.0)	155 (23.5)	38 (5.8)	109 (16.5)	76 (11.5)	77 (11.7)
2008	630 (100.0)	265 (42.1)	113 (17.9)	44 (7.0)	84 (13.3)	68 (10.8)	56 (8.9)
2009	546 (100.0)	229 (41.9)	114 (20.9)	25 (4.6)	72 (13.2)	72 (13.2)	34 (6.2)
2010	420 (100.0)	182 (43.3)	96 (22.8)	33 (7.9)	46 (11.0)	51 (12.1)	12 (2.9)

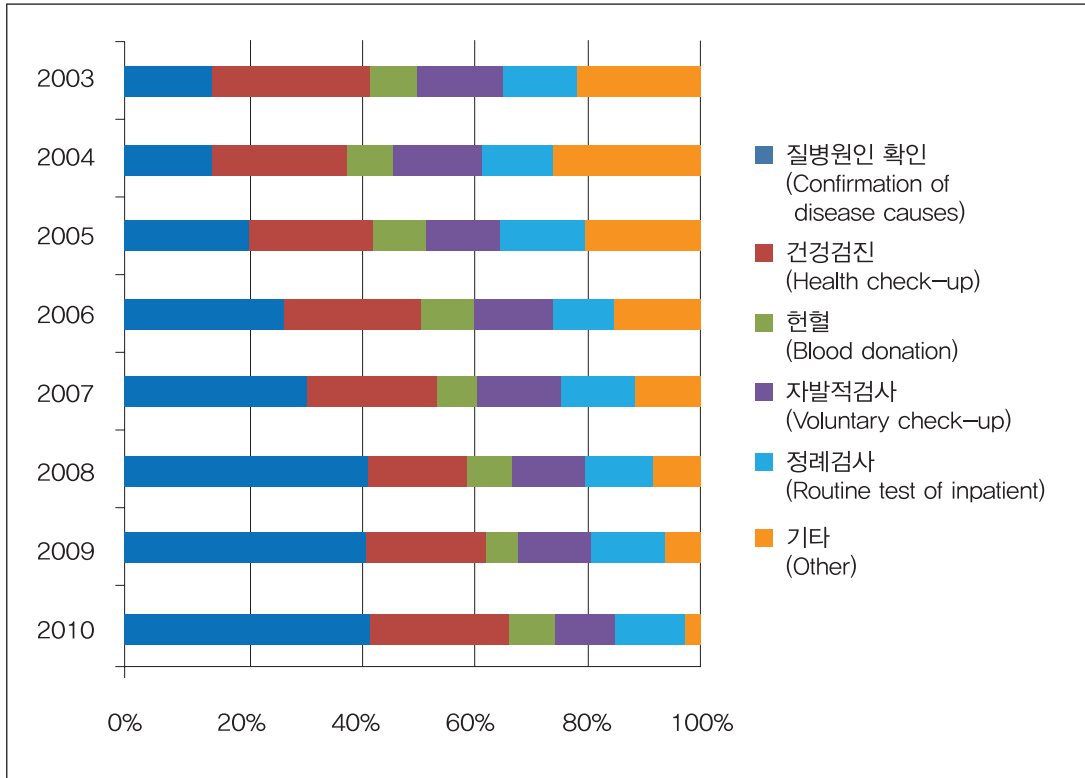
1) 수술이나 입원 시에 실시한 정례검사(Routine test of inpatient)

2) 기타 : 검역 등(Other : quarantine etc)



(단위: %)

(Unit : %)



[그림 6] 감염인의 검사동기 추이
[Figure 6] Proportion of reported cases by reason of diagnosis

◎ 사망 및 생존율 현황(표 8, 그림 7~9)

● 사망(표 8, 그림 7)

- ▶ 2010년 말까지 총 1,364명이 사망하였으며, 사망자중 40대가 410명(30.0%)로 가장 많았고, 30대 358명(26.2%), 50대 289명(21.2%) 순이었음.
- ▶ 2010년 한 해 동안 149명이 사망하였으며, 40대와 50대가 각각 39명(26.2%), 30대가 25명(16.8%)이었음.
- ▶ 사망 시 연령분포는 1985~1995년 20~30대가 주로 발생하고 사망하였으며, 2010년에는 연령별 고른 분포를 보임.



[표 8] 연령별 HIV/AIDS 사망신고 현황

[Table 8] Deaths of reported HIV/AIDS cases by age group and year

(단위 : 명, %)

(Unit : person, %)

연도 (Year)	성(Gender)/ 연령(Age)	계(Total)	0-4	5-9	10-14	15-19	20-24
계 (Total)	계(Total)	1,364(100.0)<100.0>	1<0.1>	0<0.0>	1<0.1>	1<0.1>	16<1.2>
	남(Male)	1,259(92.3)	1	0	1	1	15
	여(Female)	105(7.7)	0	0	0	0	1
1985- 1995	계(Total)	76(100.0)<100.0>	1<1.3>	0<0.0>	1<1.3>	0<0.0>	2<2.6>
	남(Male)	66(86.8)	1	0	1	0	2
	여(Female)	10(13.2)	0	0	0	0	0
1996	계(Total)	33(100.0)<100.0>	0<0.0>	0<0.0>	0<0.0>	0<0.0>	0<0.0>
	남(Male)	30(90.9)	0	0	0	0	0
	여(Female)	3(9.1)	0	0	0	0	0
1997	계(Total)	36(100.0)<100.0>	0<0.0>	0<0.0>	0<0.0>	0<0.0>	0<0.0>
	남(Male)	31(86.1)	0	0	0	0	0
	여(Female)	5(13.9)	0	0	0	0	0
1998	계(Total)	46(100.0)<100.0>	0<0.0>	0<0.0>	0<0.0>	1<2.2>	0<0.0>
	남(Male)	43(93.5)	0	0	0	1	0
	여(Female)	3(6.5)	0	0	0	0	0
1999	계(Total)	43(100.0)<100.0>	0<0.0>	0<0.0>	0<0.0>	0<0.0>	1<2.3>
	남(Male)	38(88.4)	0	0	0	0	1
	여(Female)	5(11.6)	0	0	0	0	0
2000	계(Total)	52(100.0)<100.0>	0<0.0>	0<0.0>	0<0.0>	0<0.0>	0<0.0>
	남(Male)	49(94.2)	0	0	0	0	0
	여(Female)	3(5.8)	0	0	0	0	0
2001	계(Total)	58(100.0)<100.0>	0<0.0>	0<0.0>	0<0.0>	0<0.0>	1<1.7>
	남(Male)	52(89.7)	0	0	0	0	1
	여(Female)	6(10.3)	0	0	0	0	0
2002	계(Total)	76(100.0)<100.0>	0<0.0>	0<0.0>	0<0.0>	0<0.0>	1<1.3>
	남(Male)	71(93.4)	0	0	0	0	0
	여(Female)	5(6.6)	0	0	0	0	1

- 계속 -
(To be continued)

25-29	30-34	35-39	40-44	45-49	50-54	55-59	60-64	65+
58<4.2>	145<10.6>	213<15.6>	228<16.7>	182<13.3>	158<11.6>	131<9.6>	102<7.5>	128<9.4>
48	131	196	212	167	149	119	98	121
10	14	17	16	15	9	12	4	7
8<10.5>	19<25.0>	16<21.1>	13<17.1>	3<4.0>	8<10.5>	2<2.6>	3<4.0>	0<0.0>
6	18	12	12	2	8	1	3	0
2	1	4	1	1	0	1	0	0
1<3.0>	5<15.1>	9<27.3>	6<18.2>	5<15.1>	2<6.1>	2<6.1>	2<6.1>	1<3.0>
1	5	9	4	4	2	2	2	1
0	0	0	2	1	0	0	0	0
4<11.1>	10<27.8>	4<11.1>	8<22.2>	5<13.9>	3<8.3>	1<2.8>	1<2.8>	0<0.0>
3	9	4	6	5	2	1	1	0
1	1	0	2	0	1	0	0	0
2<4.3>	7<15.2>	8<17.4>	8<17.4>	5<10.9>	7<15.2>	4<8.7>	3<6.5>	1<2.2>
2	7	7	7	4	7	4	3	1
0	0	1	1	1	0	0	0	0
0<0.0>	8<18.6>	8<18.6>	7<16.3>	5<11.6>	5<11.6>	5<11.6>	2<4.7>	2<4.7>
0	6	6	7	4	5	5	2	2
0	2	2	0	1	0	0	0	0
2<3.8>	5<9.6>	13<25.0>	13<25.0>	5<9.6>	3<5.9>	7<13.5>	2<3.8>	2<3.8>
2	5	13	13	4	3	6	1	2
0	0	0	0	1	0	1	1	0
4<6.9>	7<12.1>	12<20.7>	8<13.8>	5<8.6>	3<5.2>	8<13.8>	6<10.3>	4<6.9>
3	5	12	7	4	3	8	6	3
1	2	0	1	1	0	0	0	1
3<3.9>	7<9.3>	17<22.4>	17<22.4>	13<17.1>	11<14.5>	3<3.9>	2<2.6>	2<2.6>
2	7	15	17	13	10	3	2	2
1	0	2	0	0	1	0	0	0

- 계속 -
(To be continued)

계 (Total)	성(Gender)/ 연령(Age)	계(Total)	0-4	5-9	10-14	15-19	20-24
2003	계(Total)	96(100.0)<100.0>	0<0.0>	0<0.0>	0<0.0>	0<0.0>	1<1.0>
	남(Male)	89(92.7)	0	0	0	0	1
	여(Female)	7(7.3)	0	0	0	0	0
2004	계(Total)	114(100.0)<100.0>	0<0.0>	0<0.0>	0<0.0>	0<0.0>	1<0.9>
	남(Male)	107(93.9)	0	0	0	0	1
	여(Female)	7(6.1)	0	0	0	0	0
2005	계(Total)	91(100.0)<100.0>	0<0.0>	0<0.0>	0<0.0>	0<0.0>	0<0.0>
	남(Male)	85(93.4)	0	0	0	0	0
	여(Female)	6(6.6)	0	0	0	0	0
2006	계(Total)	109(100.0)<100.0>	0<0.0>	0<0.0>	0<0.0>	0<0.0>	2<1.8>
	남(Male)	103(94.5)	0	0	0	0	2
	여(Female)	6(5.5)	0	0	0	0	0
2007	계(Total)	149(100.0)<100.0>	0<0.0>	0<0.0>	0<0.0>	0<0.0>	0<0.0>
	남(Male)	137(91.9)	0	0	0	0	0
	여(Female)	12(8.1)	0	0	0	0	0
2008	계(Total)	104(100.0)<100.0>	0<0.0>	0<0.0>	0<0.0>	0<0.0>	3<2.9>
	남(Male)	98(94.2)	0	0	0	0	3
	여(Female)	6(5.8)	0	0	0	0	0
2009	계(Total)	132(100.0)<100.0>	0<0.0>	0<0.0>	0<0.0>	0<0.0>	2<1.5>
	남(Male)	120(90.9)	0	0	0	0	2
	여(Female)	12(9.1)	0	0	0	0	0
2010	계(Total)	149(100.0)<100.0>	0<0.0>	0<0.0>	0<0.0>	0<0.0>	2<1.3>
	남(Male)	140(94.0)	0	0	0	0	2
	여(Female)	9(6.0)	0	0	0	0	0

- 계속 -
(To be continued)

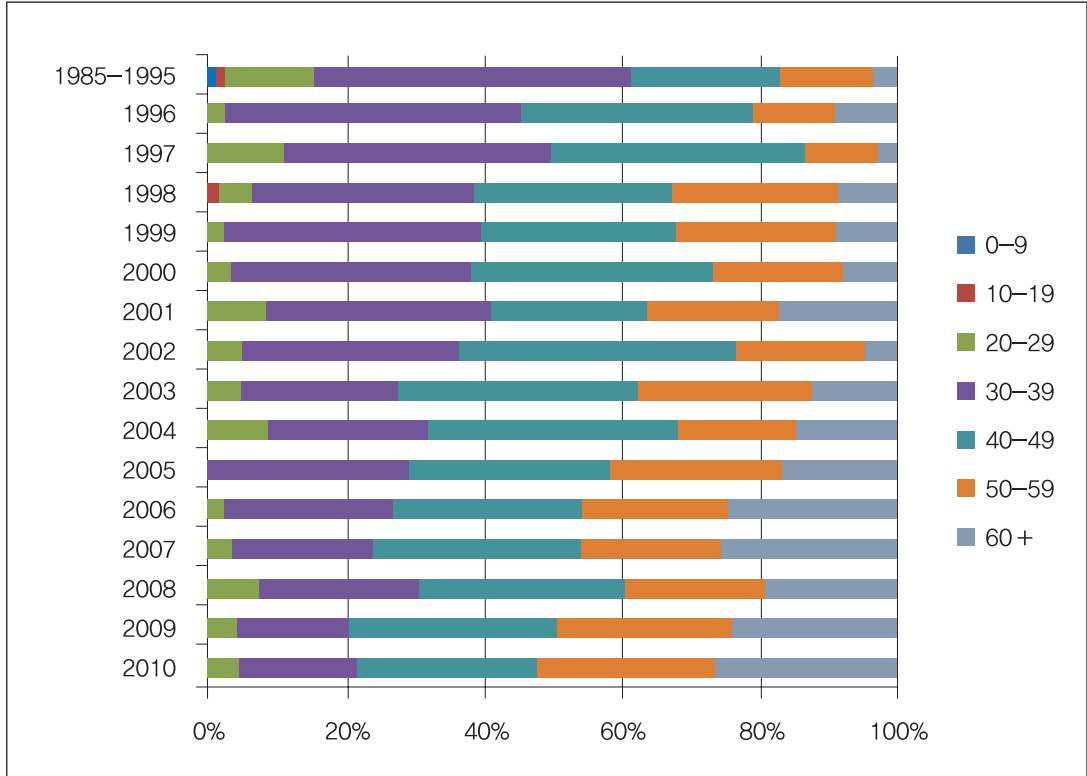
25-29	30-34	35-39	40-44	45-49	50-54	55-59	60-64	65+
4<4.2>	5<5.2>	17<17.7>	15<15.6>	18<18.8>	13<13.5>	11<11.5>	8<8.3>	4<4.2>
2	5	16	14	17	12	10	8	4
2	0	1	1	1	1	1	0	0
9<7.9>	10<8.8>	17<14.9>	28<24.6>	13<11.4>	11<9.6>	8<7.0>	3<2.6>	14<12.3>
9	9	15	26	12	11	8	3	13
0	1	2	2	1	0	0	0	1
0<0.0>	11<12.1>	16<17.5>	9<9.9>	17<18.7>	14<15.4>	9<9.9>	8<8.8>	7<7.7>
0	9	16	9	17	13	7	8	6
0	2	0	0	0	1	2	0	1
1<0.9>	14<12.8>	13<11.9>	18<16.6>	11<10.1>	14<12.8>	10<9.2>	10<9.2>	16<14.7>
1	14	12	17	10	14	9	9	15
0	0	1	1	1	0	1	1	1
6<4.0>	8<5.4>	22<14.8>	25<16.8>	20<13.4>	14<9.4>	16<10.7>	13<8.7>	25<16.8>
6	7	19	25	18	14	13	12	23
0	1	3	0	2	0	3	1	2
5<4.8>	9<8.7>	15<14.4>	15<14.4>	16<15.4>	13<12.5>	9<8.7>	7<6.7>	12<11.5>
5	8	15	13	14	12	9	7	12
0	1	0	2	2	1	0	0	0
4<3.0>	9<6.8>	12<9.1>	16<12.1>	24<18.2>	16<12.1>	18<13.7>	15<11.4>	16<12.1>
2	7	12	15	22	14	16	15	15
2	2	0	1	2	2	2	0	1
5<3.3>	11<7.4>	14<9.4>	22<14.8>	17<11.4>	21<14.1>	18<12.1>	17<11.4>	22<14.8>
4	10	13	20	17	19	17	16	22
1	1	1	2	0	2	1	1	0

* 사망자 수: HIV/AIDS에 의한 사망 + 기타사망

* Number of deaths : HIV/AIDS-related deaths + other

(단위: %)

(Unit : %)



[그림 7] 연도별 HIV/AIDS 사망 추이

[Figure 7] Proportion of reported dead HIV/AIDS cases by age group and year

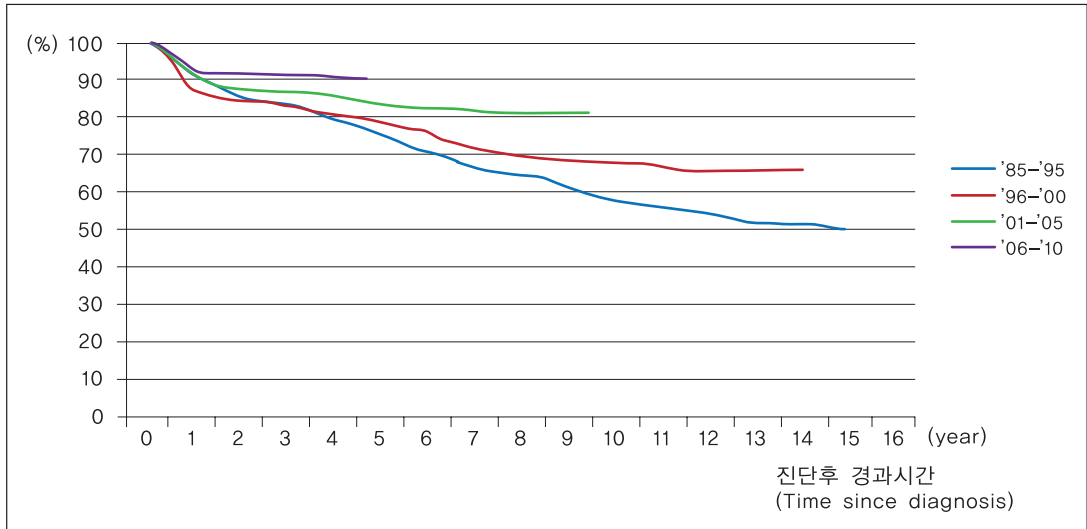


● 생존율(그림 8, 9)

- ▶ 2010년 말 총 HIV/AIDS 감염인 7,656명 중 6,292명이 생존해 있어 전체 발견감염인의 82.2%의 생존율을 보임.
- ▶ 확진 연도 코호트 별 생존율은 1985~1995년 517명(50.5%), 1996~2000년 763명(65.0%), 2001~2005년 2,549명(82.5%), 2006~2010년 3,827명(90.1%)으로 나타남.
- ▶ 생존 감염인의 현재 연령분포는 40대 1,935명(30.8%)가 가장 많았고, 30대 1,792명(28.5%), 50대 1,095명(17.4%)이었음.

(단위: %, n=6,292)

(Unit : %, n=6,292)

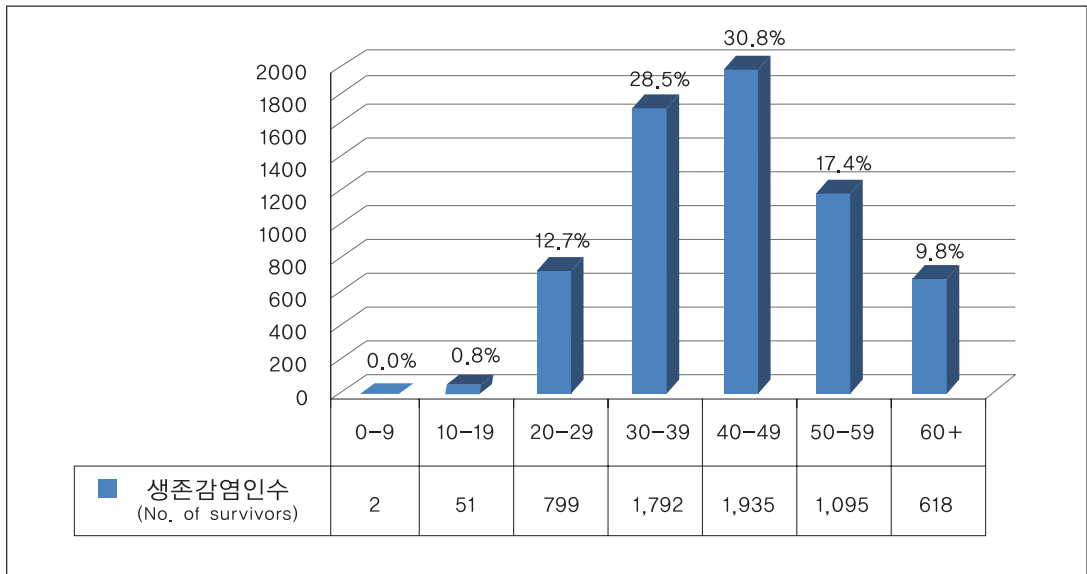


[그림 8] 연도별 감염인 생존 현황

[Figure 8] Survival rate of reported HIV/AIDS cases by cohort based on diagnosis period

(단위: 명, %, n=6,292)

(Unit : person, %, n=6,292)



[그림 9] 생존 HIV/AIDS 감염인의 현재 연령분포(2010년 기준)

[Figure 9] Age distribution of people living with HIV/AIDS (2010)

2. 외국인

◎ 신고·보고 현황(표 9)

● 1985~ 2010년 누적감염

▶ 누적 외국인 HIV 감염인은 총 885명이었고, 이 중 아시아 555명(62.7%), 아프리카 188명(21.3%)로 대부분을 차지하였음.

● 연도별로는 2000년 이후 증가양상을 보여 2004년 153명(17.3%)으로 가장 많았고, 2008년이 103명(11.6%)순이었음.

* 2003년 9~11월 4년미만 불법체류자 합법화조치로 2004년 일시적으로 검진 증가

● 2010년 신규감염

▶ 2010년 총 64명이 신고·보고되었음.

[표 9] HIV/AIDS 감염 외국인의 현황

[Table 9] Reported foreign cases of HIV/AIDS by original region and year

(단위 : 명, %)

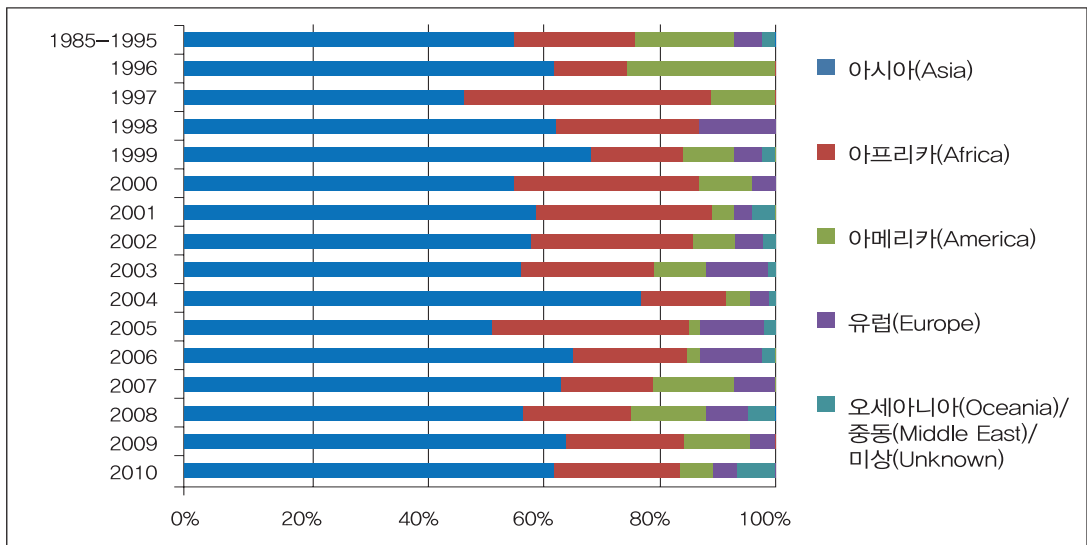
(Unit : person, %)

구분 (Classification)	대륙 (Original region) /성(Gender)	계(Total)	아시아 (Asia)	아프리카 (Africa)	아메리카 (America)	유럽 (Europe)	오세아니아(Oceania)/ 중동(Middle East)/ 미상(Unknown)
계(Total)	계(Total)	885(100)<100>	555(62.7)	188(21.3)	72(8.1)	52(5.9)	18(2.0)
	남(Male)	634(71.6)	384	138	64	34	14
	여(Female)	251(28.4)	171	50	8	18	4
1985- 1995	계(Total)	57(100)<100>	32(56.1)	11(19.3)	10(17.5)	3(5.3)	1(1.8)
	남(Male)	50(87.7)	28	9	9	3	1
	여(Female)	7(12.3)	4	2	1	0	0
1996	계(Total)	8(100)<100>	5(62.5)	1(12.5)	2(25.0)	0(0.0)	0(0.0)
	남(Male)	8(100.0)	5	1	2	0	0
	여(Female)	0(0.0)	0	0	0	0	0
1997	계(Total)	19(100)<100>	9(47.4)	8(42.1)	2(10.5)	0(0.0)	0(0.0)
	남(Male)	19(100.0)	9	8	2	0	0
	여(Female)	0(0.0)	0	0	0	0	0
1998	계(Total)	8(100)<100>	5(62.5)	2(25.0)	0(0.0)	1(12.5)	0(0.0)
	남(Male)	7(87.5)	4	2	0	1	0
	여(Female)	1(12.5)	1	0	0	0	0
1999	계(Total)	13(100)<100>	9(69.2)	2(15.4)	2(15.4)	0(0.0)	0(0.0)
	남(Male)	11(84.6)	7	2	2	0	0
	여(Female)	2(15.4)	2	0	0	0	0
2000	계(Total)	25(100)<100>	14(56.0)	8(32.0)	2(8.0)	1(4.0)	0(0.0)
	남(Male)	17(68.0)	7	7	2	1	0
	여(Female)	8(32.0)	7	1	0	0	0
2001	계(Total)	57(100)<100>	34(59.7)	17(29.8)	2(3.5)	2(3.5)	2(3.5)
	남(Male)	44(77.2)	25	14	2	1	2
	여(Female)	13(22.8)	9	3	0	1	0
2002	계(Total)	59(100)<100>	35(59.3)	16(27.1)	4(6.8)	3(5.1)	1(1.7)
	남(Male)	39(66.1)	23	11	3	1	1
	여(Female)	20(33.9)	12	5	1	2	0

2003	계(Total)	59(100)<(100)	34(57.6)	13(22.0)	5(8.5)	6(10.2)	1(1.7)
	남(Male)	41(69.5)	25	9	4	2	1
	여(Female)	18(30.5)	9	4	1	4	0
2004	계(Total)	153(100)<(100)	118(77.1)	23(15.0)	5(3.3)	6(3.9)	1(0.7)
	남(Male)	115(75.2)	88	19	4	3	1
	여(Female)	38(24.8)	30	4	1	3	0
2005	계(Total)	54(100)<(100)	28(51.8)	18(33.3)	1(1.9)	6(11.1)	1(1.9)
	남(Male)	33(61.1)	17	12	1	3	0
	여(Female)	21(38.9)	11	6	0	3	1
2006	계(Total)	47(100)<(100)	31(66.0)	9(19.2)	1(2.1)	5(10.6)	1(2.1)
	남(Male)	30(63.8)	22	2	1	4	1
	여(Female)	17(36.2)	9	7	0	1	0
2007	계(Total)	88(100)<(100)	56(63.7)	14(15.9)	12(13.6)	6(6.8)	0(0.0)
	남(Male)	61(69.3)	35	11	10	5	0
	여(Female)	27(30.7)	21	3	2	1	0
2008	계(Total)	103(100)<(100)	59(57.3)	19(18.4)	13(12.6)	7(6.8)	5(4.9)
	남(Male)	74(71.8)	39	14	13	4	4
	여(Female)	29(28.2)	20	5	0	3	1
2009	계(Total)	71(100)<(100)	46(64.8)	14(19.7)	8(11.3)	3(4.2)	0(0.0)
	남(Male)	46(64.8)	28	9	6	3	0
	여(Female)	25(35.2)	18	5	2	0	0
2010	계(Total)	64(100)<(100)	40(62.5)	14(21.9)	3(4.7)	3(4.7)	4(6.2)
	남(Male)	39(60.9)	22	8	3	3	3
	여(Female)	25(39.1)	18	6	0	0	1

(단위 : %)

(Unit : %)



[그림 10] HIV/AIDS 감염 외국인의 현황 추이

[Figure 10] Proportion of reported foreign cases of HIV/AIDS by original region and year

◎ 월별 신고·보고 현황(표 10)

- 2010년 64건 중 9월 12명(18.7%)로 가장 많았고, 다음은 12월 10명(15.6%)이었음.

[표 10] 2010년 월별 HIV/AIDS 신고 현황

[Table 10] Reported foreign cases of HIV/AIDS by month, 2010

(단위 : 명, %)

(Unit : Person, %)

구분 (Classification)	계 (Total)	1월 (Jan)	2월 (Feb)	3월 (Mar)	4월 (Apr)	5월 (May)	6월 (Jun)	7월 (Jul)	8월 (Aug)	9월 (Sep)	10월 (Oct)	11월 (Nov)	12월 (Dec)
대상수 (No. of case)	64 (100.0)	7 (10.9)	5 (7.8)	5 (7.8)	4 (6.3)	3 (4.7)	6 (9.4)	2 (3.1)	4 (6.3)	12 (18.7)	1 (1.6)	5 (7.8)	10 (15.6)

◎ 성별, 연령별 현황(표 11)

- 성별로는 남성이 634명(71.6%), 여성이 251명(28.4%)로 나타남.
- 연령별로는 20대 289명(32.7%), 30대 383명(43.3%), 40대 139명(15.7%)순이었음.

[표 11] HIV 감염 외국인 성별, 연령별 현황

[Table 11] Reported foreign cases of HIV/AIDS cases by gender and age group

(단위 : 명, %)

(Unit : person, %)

연령(Age)/ 성별(Gender)	계(Total)		남자(Male)		여자(Female)	
계(Total)	885	(100.0)	634	(100.0)	251	(100.0)
0-4	1	(0.1)	0	(0.0)	1	(0.4)
5-9	0	(0.0)	0	(0.0)	0	(0.0)
10-14	1	(0.1)	0	(0.0)	1	(0.4)
15-19	9	(1.0)	2	(0.3)	7	(2.8)
20-24	97	(11.0)	58	(9.1)	39	(15.5)
25-29	192	(21.7)	123	(19.4)	69	(27.5)
30-34	221	(25.0)	166	(26.2)	55	(21.9)
35-39	162	(18.3)	126	(19.9)	36	(14.3)
40-44	87	(9.8)	73	(11.5)	14	(5.6)
45-49	52	(5.9)	37	(5.9)	15	(6.0)
50-54	21	(2.4)	18	(2.8)	3	(1.2)
55-59	12	(1.3)	9	(1.4)	3	(1.2)
60-64	8	(0.9)	6	(0.9)	2	(0.8)
65+	6	(0.7)	3	(0.5)	3	(1.2)
미상(Unknown)	16	(1.8)	13	(2.1)	3	(1.2)

3. HIV/AIDS 익명신고 · 보고 현황

◎ 신고 · 보고 현황(표 12, 표 13)

● 2003~2010년 누적감염

- ▶ 익명신고 건수는 총 923건이며, 이중 실명전환 감염인은 211명이었음.
- ▶ 익명검사제도는 1989년부터 보건소에서만 실시하였으나, 2008년 「후천성면역결핍증 예방법」을 개정하여 일반 의료기관에서도 가능해짐에 따라 의료기관에서의 익명검사율이 2008년 13건(10.1%)에서 2010년 80건(43.2%)로 증가함.

● 2010년 신규감염

- ▶ 2010년 신규 익명보고건수는 총 185건이었고, 36명이 실명으로 전환함.

[표 12] 연도별 익명신고 · 보고 및 실명전환 현황

[Table 12] Reported HIV/AIDS cases though anonymous test by year

(단위: 건, 명)

(Unit : specimen, person)

구분 (Classification)	계 (Total)	2003	2004	2005	2006	2007	2008	2009	2010
양성확진건수 No. of positive specimen (anonymity)	923	54	51	70	98	147	129	189	185
실명전환자수 (No. of cases changed from anonymity to real name)	211	10	15	12	37	30	38	33	36

[표 13] 연도별 1차 검사기관별 익명신고 현황

[Table 13] Anonymous testing by health institution

(단위: 건)

(Unit : specimen)

구분 (Classification)	계 (Total)	1차 검사기관(health institution)	
		보건소(health center)	병 · 의원(clinic or hospital)
2008*	129(100,0)	116(89,9)	13(10,1)
2009	189(100,0)	126(66,7)	63(33,3)
2010	185(100,0)	105(56,8)	80(43,2)

* 2008년부터 「후천성면역결핍증 예방법」에 따라 의료기관에서의 익명검사 가능
 * The HIV anonymous testing have been started in private institution by revision of HIV/AIDS prevention act in 2008

◎ 월별 신고 · 보고 현황(표 14)

- 2010년 총 185건 중 11월, 12월(15.1%)이 가장 많았고, 3월, 10월(3.8%)이 낮았음.

[표 14] 월별 익명신고 현황

[Table 14] Distribution of anonymously reported HIV positives by month, 2010

(단위: 건)

(Unit : specimen)

구분 (Classification)	계 (Total)	1월 (Jan)	2월 (Feb)	3월 (Mar)	4월 (Apr)	5월 (May)	6월 (Jun)	7월 (Jul)	8월 (Aug)	9월 (Sep)	10월 (Oct)	11월 (Nov)	12월 (Dec)
명수 No. of positive specimen (anonymity)	185 (100,0)	8 (4,3)	11 (5,9)	7 (3,8)	14 (7,6)	13 (7,0)	21 (11,4)	14 (7,6)	21 (11,4)	13 (7,0)	7 (3,8)	28 (15,1)	28 (15,1)

* 익명의 경우 인적정보가 없으므로 중복검사가 가능함
 * It may have duplicate reported HIV positives because of no personal identifying information.

< 신고방법에 관한 안내 >

1. 인체면역바이러스 감염인 및 후천성면역결핍증 환자를 진단하거나 감염인의 사체를 검안한 경우, 감염인이 환자로 진행된 경우 즉시 관할 보건소로 신고하여 주십시오.
2. 인체면역바이러스 감염인 및 후천성면역결핍증 환자가 사망한 경우 즉시 관할 보건소로 신고하여 주십시오.
3. 필요한 경우 구두·전화 등의 방법으로 신고할 수 있되, 신고 후 지체 없이 이 서식에 따른 신고서를 제출하여야 합니다.



[부록 3] 성인용 HIV/AIDS 역학조사서

성인용 HIV/AIDS 역학조사서

1. 인적사항 및 기본정보

감염인 번호(외국인 입시번호)	□ □ □ □ □ □ □ □ (F □ □ □ □ □ □ □ □)	설문일	년	월	일
보건소명	_____시(도) _____보건소	담당자 연락처	() _____ - _____		
성별	□ 남자 □ 여자				
생년월일	년 월 일				
내/외국인	□ 내국인 □ 외국인(국적: _____)	입국일 ¹⁾		체류자격	
현재결혼및동거 상태	□ 미혼 □ 결혼 □ 동거 □ 사별 □ 이혼 □ 별거				
사망여부	□ 생존 □ 사망				
사망관련 ²⁾ (사망한경우에만 작성)	주요 사망원인 (진단명)		사망과 후천성면역결핍증과의 관련성		□ 유 □ 무
	사인	선행사인			
		중간사인			
		최종사인			
사망일(년/월/일)		년 월 일			
보건소	주민등록상주소지 보건소		_____시(도) _____	보건소	
	실제거주지 보건소		_____시(도) _____	보건소	
감염병의 예방 및 관리에 관한법률상 취업금지 대상업종 여부		□ 해당함(근무처: _____) □ 해당안함			

- 1) 외국인의 경우에만 작성
- 2) 신고서식 참조하여 작성

2. 검사사항

최종확진일	년 월 일		최종확진기관		
검사이유	<input type="checkbox"/> 1. 질병의 원인을 찾기 위해 의사가 실시한 검사 <input type="checkbox"/> 2. 수술이나 입원시에 실시한 정례검사(routine test) <input type="checkbox"/> 3. 건강검진을 통한 발견 3-1. <input type="checkbox"/> 종합검진 <input type="checkbox"/> 직장검진 <input type="checkbox"/> 산전검사 <input type="checkbox"/> 교정시설 <input type="checkbox"/> 입영신체검사/징병검사 <input type="checkbox"/> 기타() <input type="checkbox"/> 4. 본인이 희망하여 자발적으로 실시한 검사 4-1. <input type="checkbox"/> 보건소 <input type="checkbox"/> 병의원 <input type="checkbox"/> 에이즈관련민간단체 <input type="checkbox"/> 기타() <input type="checkbox"/> 5. 헌혈 <input type="checkbox"/> 6. 성매개감염병 정기검진 대상자에게 실시되는 HIV검사 <input type="checkbox"/> 7. 배우자검진 <input type="checkbox"/> 8. 기타()				
과거 검사 경험※	□ 양성	검사일	년 월 일	외국인의 경우	<input type="checkbox"/> 입국전 <input type="checkbox"/> 입국후
		실명/익명	<input type="checkbox"/> 실명 <input type="checkbox"/> 익명		
	검사기관	<input type="checkbox"/> 보건소 <input type="checkbox"/> 병의원 <input type="checkbox"/> 에이즈관련민간단체 <input type="checkbox"/> 기타			
	확진검사 여부	<input type="checkbox"/> 선별검사만 하였음 <input type="checkbox"/> 확인검사까지 하였음			
	□ 음성	검사일	년 월 일	외국인의 경우	<input type="checkbox"/> 입국전 <input type="checkbox"/> 입국후
실명/익명		<input type="checkbox"/> 실명 <input type="checkbox"/> 익명			
	검사기관	<input type="checkbox"/> 보건소 <input type="checkbox"/> 병의원 <input type="checkbox"/> 에이즈관련민간단체 <input type="checkbox"/> 기타			
□ 무					

※ 현재 확진받은 건을 제외한 과거검사 경험 중 가장최근에 한 검사 결과를 기입하되, 최근의 검사결과가 음성, 양성 모두 있을 경우에는 각각 가장 최근의 검사결과를 모두 작성함

3. 발견당시 상태

최초검사	<input type="checkbox"/> 면역기능(CD4+세포수): (/ μ l)	검사일시	년 월 일
	<input type="checkbox"/> 바이러스 양(Viral load): (copies/ml)	검사일시	년 월 일
AIDS 정의질환유무※	<input type="checkbox"/> 유 <input type="checkbox"/> 무		

※ 작성방법에 'AIDS 정의질환' 참고, 작성시 감염인 진료의료기관에 협조 요청

4. 배우자 및 성접촉자 검진

배우자 및 성접촉자	<input type="checkbox"/> 유 <input type="checkbox"/> 무		
검사결과	검사여부	<input type="checkbox"/> 실시 <input type="checkbox"/> 미실시(사유:)	
	결과	<input type="checkbox"/> 양성 (감염인번호:) <input type="checkbox"/> 음성	

5. 감염경로에 대한 사항

성접촉	남성과의 성접촉	<input type="checkbox"/> 유 <input type="checkbox"/> 무 <input type="checkbox"/> 응답거부
	여성과의 성접촉	<input type="checkbox"/> 유 <input type="checkbox"/> 무 <input type="checkbox"/> 응답거부
마약(주사용)사용력	<input type="checkbox"/> 유 <input type="checkbox"/> 무 <input type="checkbox"/> 응답거부	
수혈경험	<input type="checkbox"/> 유(<input type="checkbox"/> 전혈 <input type="checkbox"/> 혈소판 <input type="checkbox"/> 적혈구 <input type="checkbox"/> 혈장) <input type="checkbox"/> 무 <input type="checkbox"/> 응답거부	
	(시기: 년 월 일 의료기관:)	
혈액제제사용경험※	<input type="checkbox"/> 유 <input type="checkbox"/> 무 <input type="checkbox"/> 응답거부	
	(시기: 년 월 일 의료기관:)	

※ 혈액제제라 함은 혈액을 원료로 하여 제조한 약사법 제2조의 규정에 의한 의약품을 말함.

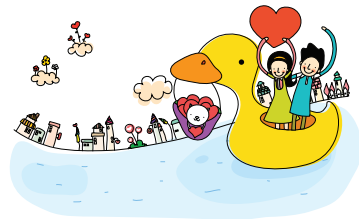
▶ 감염인 본인이 추정하는 감염경로

추정전파장소	<input type="checkbox"/> 국내 <input type="checkbox"/> 국외	
추정전파경로	<input type="checkbox"/> 이성간성접촉 <input type="checkbox"/> 수혈 <input type="checkbox"/> 혈액제제주사 <input type="checkbox"/> 기타()	<input type="checkbox"/> 동성간성접촉 <input type="checkbox"/> 마약주사기 공동사용 <input type="checkbox"/> 수직감염

6. 기타

현재임신여부*	<input type="checkbox"/> 임신 중 아남 <input type="checkbox"/> 임신 중(개월)		
자녀유무*	<input type="checkbox"/> 유 <input type="checkbox"/> 무	연령	자녀1 만()세
			자녀2 만()세
			자녀3 만()세
기타사항			

* 여성의 경우만 작성요망



[부록 4] 소아용 HIV/AIDS 역학조사서
소아용 HIV/AIDS 역학조사서(15세이하)
1. 인적사항 및 기본정보

감염인 번호 (외국인입시번호)	□□□□□□□□ (F□□□□□□□□)	설문일	년 월 일
보건소명	_____시(도) _____보건소	담당자	
		연락처	() _____ - _____
성별	<input type="checkbox"/> 남자 <input type="checkbox"/> 여자		
생년월일	년 월 일	연령(만)	세 개월
내/외국인	<input type="checkbox"/> 내국인 <input type="checkbox"/> 외국인(국적: _____)	외국인일 경우	부:(_____)
		부모 국적	모:(_____)
보호자	<input type="checkbox"/> 친부모 <input type="checkbox"/> 조부모 <input type="checkbox"/> 친척 <input type="checkbox"/> 기타(_____)		
사망여부 (사망한경우에만 작성요망)	사망여부		<input type="checkbox"/> 생존 <input type="checkbox"/> 사망
	사망원인:(_____)		
	사인	선행사인	
		중간사인	
		최종사인	
사망일(년/월/일)		년 월 일	
보건소	주민등록상주소지 보건소	_____시(도) _____보건소	
	실제거주지 보건소	_____시(도) _____보건소	

2. 검사사항

최종확진일	년 월 일	최종확진기관	
검사이유	<input type="checkbox"/> 감염인 부모 <input type="checkbox"/> 건강검진 <input type="checkbox"/> 수술 전 검사(수술명: _____) <input type="checkbox"/> 에이즈관련 임상증상 <input type="checkbox"/> 질병의 원인검사 <input type="checkbox"/> 자발적 검사 <input type="checkbox"/> 기타(_____)		

3. 발견당시 상태

최초검사	<input type="checkbox"/> 면역기능(CD4 ⁺ 세포수): (_____ / μ l)	검사일시	년 월 일
	<input type="checkbox"/> 바이러스 양(Viral load): (_____ copies/ml)	검사일시	년 월 일
AIDS 정의질환유무※	<input type="checkbox"/> 유 <input type="checkbox"/> 무		

※ 작성방법에 'AIDS 정의질환' 참고, 작성시 감염인 진료의료기관에 협조 요청

4. 가족의 검진여부

구분	검사유무	감염여부		
부	<input type="checkbox"/> 검사함 <input type="checkbox"/> 검사안함	<input type="checkbox"/> 감염(감염인번호: _____) <input type="checkbox"/> 비감염		
모	<input type="checkbox"/> 검사함 <input type="checkbox"/> 검사안함	<input type="checkbox"/> 감염(감염인번호: _____) <input type="checkbox"/> 비감염		
형제	<input type="checkbox"/> 유 <input type="checkbox"/> 무	연령	형제1	만(_____)세
			형제2	만(_____)세
			형제3	만(_____)세

5. 감염경로에 대한 사항

수직감염	<input type="checkbox"/> 해당	<input type="checkbox"/> 해당안됨	<input type="checkbox"/> 응답거부
수혈경험	<input type="checkbox"/> 유	<input type="checkbox"/> 무	<input type="checkbox"/> 응답거부
혈액제제사용경험※	<input type="checkbox"/> 유	<input type="checkbox"/> 무	<input type="checkbox"/> 응답거부

※ 혈액제제라 함은 혈액을 원료로 하여 제조한 약사법 제2조의 규정에 의한 의약품을 말함. 추정 감염경로가 성관계 또는 마약주사기 공동사용인 경우는 성인용 역학조사서 사용

6. 수직감염관련

분만방법	<input type="checkbox"/> 정상분만	<input type="checkbox"/> 제왕절개	임신기간	()주
감염사실 인지시기 (출산과 관련하여)	<input type="checkbox"/> 임신전 <input type="checkbox"/> 임신중(주) <input type="checkbox"/> 분만직전 <input type="checkbox"/> 분만후 <input type="checkbox"/> 기타 ()		어머니의 임신 시 투약여부	<input type="checkbox"/> 투약안함 <input type="checkbox"/> 투약함 약제: 기간:
신생아 투약 여부	<input type="checkbox"/> 투약안함 <input type="checkbox"/> 투약함 약제: 기간:			
수유방법	<input type="checkbox"/> 모유	<input type="checkbox"/> 분유	<input type="checkbox"/> 기타	기타 임신 시 문제점:

7. 수혈 및 혈액제제관련

수혈 종류 및 시기	<input type="checkbox"/> 유(<input type="checkbox"/> 전혈 <input type="checkbox"/> 혈소판 <input type="checkbox"/> 적혈구 <input type="checkbox"/> 혈장) <input type="checkbox"/> 무 <input type="checkbox"/> 응답거부
	(시기: 년 월 일 의료기관:)
혈액제제사용 및 시기	<input type="checkbox"/> 유 <input type="checkbox"/> 무 <input type="checkbox"/> 응답거부
	(시기: 년 월 일 의료기관:)

8. 기타



2010 HIV/AIDS 통계연보

Annual Report on the Notified HIV/AIDS in Korea

- 발행처 질병관리본부
- 발행인 전병율
- 발행일 2011년 12월
- 연락처 Tel (043)719-7332
Fax (043)719-7339
- 인쇄처 (주)이문기업

우.363-951 충청북도 청원군 강외면 오송생명로2 187
<http://www.cdc.go.kr> | ISSN: 2234-540X



HIV/AIDS
통계연보

Annual Report on the Notified HIV/AIDS in Korea



질병관리본부 에이즈·결핵관리과

충북 청원군 강외면 오송생명2로 187 오송보건의료행정타운
TEL. 043-719-7332 FAX. 043-719-7339
<http://www.cdc.go.kr>